

**6. MALIGNNE BOLESTI  
I  
PREVETIVNI PROGRAMI  
RANOG OTKRIVANJA  
RAKA**



## 10.1. NOVOTVORINE EVIDENTIRANE U RADU ZDRAVSTVENE DJELATNOSTI

U primarnoj zdravstvenoj zaštiti IŽ evidentirano je 13.887 novotvorina (3,0% u ukupno evidentiranim bolestima i stanjima u ugovornim ordinacijama PZZ). Među njima evidentirano je 5.786 zloćudnih novotvorina (41,7% u novotvorinama, 1,3% u ukupno evidentiranim bolestima i stanjima u ugovornim ordinacijama PZZ). Među zloćudnim novotvorinama 62,7% evidentirano je u dobi iznad 65 godina, a 37,0% u dobi od 20 do 64 godine. Najviše je evidentirano raka dojke (1.108 ili 19,1% u evidentiranim zloćudnim novotvorinama).

Tablica 1 - Novotvorine evidentirane u primarnoj zdravstvenoj zaštiti u 2019. godini

	UKUPNO		0-6 g.		7-19 g.		20-64 g.		65 i više g.	
	Broj	%	Broj	%	Broj	%	Broj	%	Broj	%
<b>UKUPNO (C00-D48)</b>	<b>13.887</b>	<b>100,0</b>	<b>96</b>	<b>100,0</b>	<b>540</b>	<b>100,0</b>	<b>7.108</b>	<b>100,0</b>	<b>6.143</b>	<b>100,0</b>
<i>Novotvorine in situ i dobroćudne novotvorine nepoznate prirode D00-D48</i>	8.101	58,3	92	95,8	524	97,0	4.970	69,9	2.515	40,9
<b>Ukupno zloćudne novotvorine:</b>	<b>5.786</b>	<b>41,7</b>	<b>4</b>	<b>4,2</b>	<b>16</b>	<b>3,0</b>	<b>2.138</b>	<b>30,1</b>	<b>3.628</b>	<b>59,1</b>
- želuca C16	82	0,6	-	-	-	-	18	0,3	64	1,0
- završnog debelog crijeva C20	229	1,6	-	-	-	-	58	0,8	171	2,8
- dušnika, bronha i pluća C33-C34	290	2,1	-	-	-	-	111	1,6	179	2,9
- melanom kože C43	249	1,8	-	-	-	-	131	1,8	118	1,9
- dojke C50	1.108	8,0	-	-	-	-	497	7,0	611	9,9
- vrata maternice C53	39	0,3	-	-	-	-	28	0,4	11	0,2
- limfnoga, hematopoetičnog i srodnog tkiva C81-C97	472	3,4	1	1,0	10	1,9	177	2,5	284	4,6
- ostale zloćudne novotvorine	3.317	23,9	3	3,1	6	1,1	1.118	15,7	2.190	35,7

U specijalističko-konzilijarnoj djelatnosti evidentirano je 30.922 pregleda zbog novotvorina (8,6% u ukupno evidentiranim pregledima u svim ordinacijama SKZZ). Među njima evidentirano je 17.901 pregleda zbog zloćudnih novotvorina (57,9% u novotvorinama, 5,0% u ukupno evidentiranih pregleda u svim ordinacijama SKZZ). Među evidentiranim pregledima zbog zloćudnih novotvorina 65,4% je u dobi iznad 65 godina, a 34,6% u dobi od 20 do 64 godine. Najviše je evidentirano pregleda zbog raka dojke (4.037 ili 13,1% u evidentiranim pregledima), a slijedi zloćudna novotvorina limfnoga, hematopoetičnog i srodnog tkiva (1.820 ili 5,9%), rak pluća (1.517 ili 4,9%) i rak završnog debelog crijeva (724 ili 2,3%).

Tablica 2 - Novotvorine evidentirane u specijalističko-konzilijarnoj djelatnosti u 2019. godini

	UKUPNO		0-6 g.		7-19 g.		20-64 g.		65 i više g.	
	Broj	%	Broj	%	Broj	%	Broj	%	Broj	%
<b>UKUPNO C00-D48</b>	<b>30.922</b>	<b>100,0</b>	<b>64</b>	<b>100,0</b>	<b>635</b>	<b>100,0</b>	<b>14.103</b>	<b>100,0</b>	<b>16.120</b>	<b>100,0</b>
<i>Novotvorine in situ i dobroćudne novotvorine nepoznate prirode D00-D48</i>	13.021	42,1	62	96,9	620	97,6	7.918	56,1	4.421	27,4
<b>Ukupno zloćudne novotvorine:</b>	<b>17.901</b>	<b>57,9</b>	<b>2</b>	<b>3,1</b>	<b>15</b>	<b>2,4</b>	<b>6.185</b>	<b>43,9</b>	<b>11.699</b>	<b>72,6</b>
- želuca C16	222	0,7	-	-	-	-	73	0,5	149	0,9
- završnog debelog crijeva C20	724	2,3	-	-	-	-	235	1,7	489	3,0
- dušnika, bronha i pluća C33-C34	1.517	4,9	-	-	-	-	627	4,4	890	5,5
- melanom kože C43	553	1,8	-	-	-	-	230	1,6	323	2,0
- dojka C50	4.037	13,1	-	-	-	-	1.894	13,4	2.143	13,3
- vrata maternice C53	99	0,3	-	-	-	-	45	0,3	54	0,3
- limfnoga, hematopoetičnog i srodnog tkiva C81-C97	1.820	5,9	-	-	1	0,2	624	4,4	1.195	7,4
Ostale zloćudne novotvorine	8.929	28,9	2	3,1	14	2,2	2.457	17,4	6.456	40,0

U specijalističko-konzilijarnoj djelatnosti evidentirano je kod muškaraca 13.679 pregleda (44,2% u ukupnom), a kod žena 17.243 (55,8%). Kod muškaraca je 61,6% pregleda bilo zbog zloćudnih novotvorina, a kod žena 54,9%.

Kod muškaraca je najviše evidentirano pregleda zbog zloćudnih novotvorina limfnoga, hematopoetičnog i srodnog tkiva (1.205 ili 8,8%), raka pluća (931 ili 6,8%) i raka završnog debelog crijeva (452 ili 3,3%).

Kod žena najviše je evidentirano pregleda zbog raka dojke (4.029 ili 23,4% u evidentiranim pregledima), a slijede zloćudne novotvorine limfnoga, hematopoetičnog i srodnog tkiva (615 ili 3,6%), rak pluća (586 ili 3,4%) te zloćudni melanom kože (284 ili 1,6%) i rak završnog debelog crijeva (272 ili 1,6%).

**Tablica 3 - Novotvorine evidentirane u specijalističko-konzilijarnoj djelatnosti u 2019. godini po spolu**

	UKUPNO	Muški		Ženski	
	Broj	Broj	%	Broj	%
<b>UKUPNO C00-D48</b>	<b>30.922</b>	<b>13.679</b>	<b>100,0</b>	<b>17.243</b>	<b>100,0</b>
<i>Novotvorine in situ i dobroćudne novotvorine nepoznate prirode D00-D48</i>	<i>13.021</i>	<i>5.251</i>	<i>38,4</i>	<i>7.770</i>	<i>45,1</i>
<b>Ukupno zloćudne novotvorine</b>	<b>17.901</b>	<b>8.428</b>	<b>61,6</b>	<b>9.473</b>	<b>54,9</b>
Zloćudna novotvorina želuca C16	222	147	1,1	75	0,4
Zloćudna novotvorina završnog debelog crijeva C20	724	452	3,3	272	1,6
Zloćudna novotvorina dušnika (traheje), dušnice (bronha) i pluća C33-C34	1.517	931	6,8	586	3,4
Zloćudni melanom kože C43	553	269	2,0	284	1,6
Zloćudna novotvorina dojka C50	4.037	8	0,1	4.029	23,4
Zloćudna novotvorina vrata maternice C53	99	-	-	99	0,6
Zloćudna novotvorina limfnoga, hematopoetičnog i srodnog tkiva C81-C97	1.820	1.205	8,8	615	3,6
Ostale zloćudne novotvorine	8.929	5.416	39,6	3.513	20,4

Novotvorine kao skupina bolesti čine 6,9% **hospitalizacija u bolnicama i stacionarima u IŽ** te 8,9% bolničkoopskrbnih dana. Zloćudne novotvorine čine 5,1% hospitalizacija.

Zbog novotvorina hospitalizirano je nešto više muškaraca (51,0%) nego žena, a i zbog zloćudnih novotvorina hospitalizirano je više muškaraca (55,7%). Vodeće podskupine dijagnoza kod hospitaliziranih u IŽ zbog novotvorina su zloćudne novotvorine (75,0% hospitaliziranih zbog novotvorina), dobroćudne novotvorine (16,4%) te novotvorine nesigurne i nepoznate prirode (8,6%). Među hospitaliziranim zbog novotvorina najčešće zloćudne novotvorine su probavnih organa (19,0%), dišnih i organa prsnog koša (11,6%) te urinarnog sustava (10,2%).

Kod muškog spola vodeće zloćudne novotvorine zbog kojih su hospitalizirani bile su: probavnih organa (22,9%) – najčešće debelog, završnog crijeva i anusa (15,6% u ukupnim hospitalizacijama), urinarnog sustava (14,9%) – najčešće mokraćnog mjehura (12,9%) te dišnih i organa prsnog koša (14,2%) – najčešće traheje, bronha i pluća (11,9%).

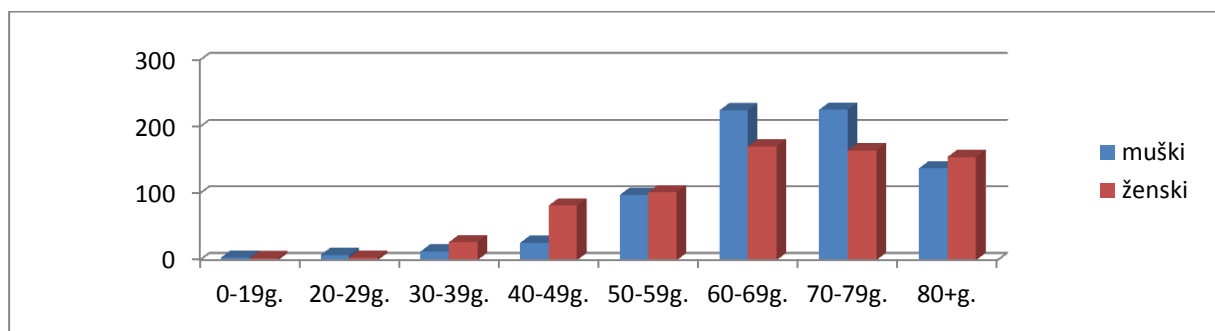
Kod žena vodeća podskupina bile su zloćudne novotvorine probavnih organa (15,0%) - najčešće debelog, završnog crijeva i anusa (10,9% u ukupnim hospitalizacijama), dojke (11,4%) te ženskih spolnih organa (10,2%) – najčešće tijela i nespecificiranog dijela maternice (4,4%).

**Tablica 4 - Hospitalizacije zbog novotvorina (C00-D48) registrirane u Istarskoj županiji\* u 2019. godini po pojedinim dijagnostičkim skupinama i spolu**

Skupine MKB	Ukupno		Muški		Ženski	
	Broj	%	Broj	%	Broj	%
<b>UKUPNO C00-D48</b>	<b>1.447</b>	<b>100,0</b>	<b>738</b>	<b>100,0</b>	<b>709</b>	<b>100,0</b>
<b>Zloćudne novotvorine C00-C97</b>	<b>1.085</b>	<b>75,0</b>	<b>604</b>	<b>81,8</b>	<b>481</b>	<b>67,8</b>
- <i>usne, usne šupljine i ždrijela C00-C14</i>	23	1,6	20	2,7	3	0,4
- <i>probavnih organa C15-C26</i>	275	19,0	169	22,9	106	15,0
-jednjaka C15	8	0,6	7	0,9	1	0,1
-želuca C16	23	1,6	17	2,3	6	0,8
-debelog crijeva (kolona) C18	131	9,1	70	9,5	61	8,6
-rektosigmoidnog prijelaza, završnog debelog crijeva (rektuma) čmara (anusa) i analnog kanala C19-C21	61	4,2	45	6,1	16	2,3
-jetre i intrahepatičnih žučnih vodova C22	16	1,1	13	1,8	3	0,4
-gušterače C25	29	2,0	14	1,9	15	2,1
- <i>dišnih i organa prsnog koša C30-C39</i>	<b>168</b>	<b>11,6</b>	<b>105</b>	<b>14,2</b>	<b>63</b>	<b>8,9</b>
-grkljana (larinksa) C32	16	1,1	14	1,9	2	0,3
-dušnika (traheje), dušnica (bronha) i pluća C33-C34	149	10,3	88	11,9	61	8,6
- <i>kosti i zglobne hrskavice C40-C41</i>	1	0,1	1	0,1	-	-
- <i>melanom i ostale zloćudne novotvorine kože C43-C44</i>	<b>44</b>	<b>3,0</b>	<b>26</b>	<b>3,5</b>	<b>18</b>	<b>2,5</b>
-melanom kože C43	10	0,7	7	0,9	3	0,4
- <i>mezotelijarnog i mekog tkiva C45-C49</i>	<b>12</b>	<b>0,8</b>	<b>10</b>	<b>1,4</b>	<b>2</b>	<b>0,3</b>
- <i>dojke C50</i>	<b>82</b>	<b>5,7</b>	<b>1</b>	<b>0,1</b>	<b>81</b>	<b>11,4</b>
- <i>ženskih spolnih organa C51-C58</i>	<b>72</b>	<b>5,0</b>	-	-	<b>72</b>	<b>10,2</b>
-stidnice (vulve) C51	5	0,3	-	-	5	0,7
-vrata maternice (cerviksa) C53	14	1,0	-	-	14	2,0
-tijela i nespecificiranog dijela maternice C54-C55	31	2,1	-	-	31	4,4
-jajnika (ovarija) C56	21	1,5	-	-	21	3,0
- <i>muških spolnih organa C60-C63</i>	<b>42</b>	<b>2,9</b>	<b>42</b>	<b>5,7</b>	-	-
-kestenjače (prostate) C61	40	2,8	40	5,4	-	-
- <i>urinarnog sustava C64-C68</i>	<b>148</b>	<b>10,2</b>	<b>110</b>	<b>14,9</b>	<b>38</b>	<b>5,4</b>
-bubrega, osim bubrežne zdjelice C64	16	1,1	11	1,5	5	0,7
-mokraćnoga mjehura C67	125	8,6	95	12,9	30	4,2
- <i>oka, mozga i ostalih dijelova SŽS C69-C72</i>	<b>47</b>	<b>3,2</b>	<b>29</b>	<b>3,9</b>	<b>18</b>	<b>2,5</b>
-mozga C71	45	3,1	27	3,7	18	2,5
- <i>štitnjače i ostalih žlijezda s unut. izlučivanjem C73-C75</i>	3	0,2	3	0,4	0	0,0
- <i>nedovoljno definir., sekund.i nespecif. sijela C76-C80</i>	<b>104</b>	<b>7,2</b>	<b>54</b>	<b>7,3</b>	<b>50</b>	<b>7,1</b>
- <i>limfnoga, hematopoeznoga i srodnoga tkiva C81-C96</i>	<b>63</b>	<b>4,4</b>	<b>33</b>	<b>4,5</b>	<b>30</b>	<b>4,2</b>
<b>Novotvorine in situ D00-D09</b>	-	-	-	-	-	-
<b>Dobročudne novotvorine D10-D36</b>	<b>237</b>	<b>16,4</b>	<b>67</b>	<b>9,1</b>	<b>170</b>	<b>24,0</b>
<b>Novotvorine nesigurne i nepoznate prirode D37-D48</b>	<b>125</b>	<b>8,6</b>	<b>67</b>	<b>9,1</b>	<b>58</b>	<b>8,2</b>

\* Opća bolnica Pula i stacionari Istarskih domova zdravlja

Broj hospitalizacija zbog novotvorina kao i zbog zloćudnih novotvorina raste s dobi, odnosno nakon 50-te godine, osim kod žena (nakon 40-te). U dobi iznad 60 godina je 1.080 ili 79,8% hospitaliziranih zbog novotvorina, 491 ili 69,3% žena, te 589 ili 79,8% muškaraca.



**Slika 1 - Hospitalizacije zbog zloćudnih novotvorina u Istarskoj županiji u 2019. godini po dobi i spolu**

Novotvorine kao skupina bolesti čine 11,5% uzroka **hospitalizacije stanovništva s prebivalištem u Istarskoj županiji u zdravstvenim ustanovama u RH**. Zloćudne novotvorine čine 8,8% uzroka hospitalizacija istarskog stanovništva u RH.

Prema podacima HZJZ-a, u bolnicama u RH zbog novotvorina bilo je 3.700 hospitalizacija (stacionarno liječenje) (17,7/1.000 stanovnika).

Vodeće podskupine dijagnoza kod stanovništva IŽ hospitaliziranog u RH zbog novotvorina su zloćudne novotvorine (76,2% hospitaliziranih zbog novotvorina), dobroćudne novotvorine (12,7%), novotvorine nesigurne i nepoznate prirode (10,9%) te novotvorine in situ (0,2%). Među hospitaliziranim iz IŽ najčešće zloćudne novotvorine bile su probavnih organa (14,8% u ukupno hospitaliziranim zbog novotvorina), dišnih i organa prsnog koša (9,8%), nedovoljno definiranih, sekundarnih i nespecificiranih sijela (9,1%), limfnoga, hematopoeznoga i srodnoga tkiva (8,6%) te urinarnog sustava (7,8%).

Muškarci iz IŽ najčešće su u RH hospitalizirani zbog zloćudnih novotvorina: probavnih organa (18,9%) – najčešće debelog, završnog crijeva i anusa (11,4% u ukupnim hospitalizacijama), dišnih i organa prsnog koša (12,1%) – najčešće traheje, bronha i pluća (9,1%), urinarnog sustava (11,9%) – najčešće mokraćnog mjehura (8,3%), limfnoga, hematopoeznoga i srodnoga tkiva (9,5%), nedovoljno definiranih, sekundarnih i nespecificiranih sijela (9,2%) te muških spolnih organa (8,0%) – najčešće prostate (7,2%).

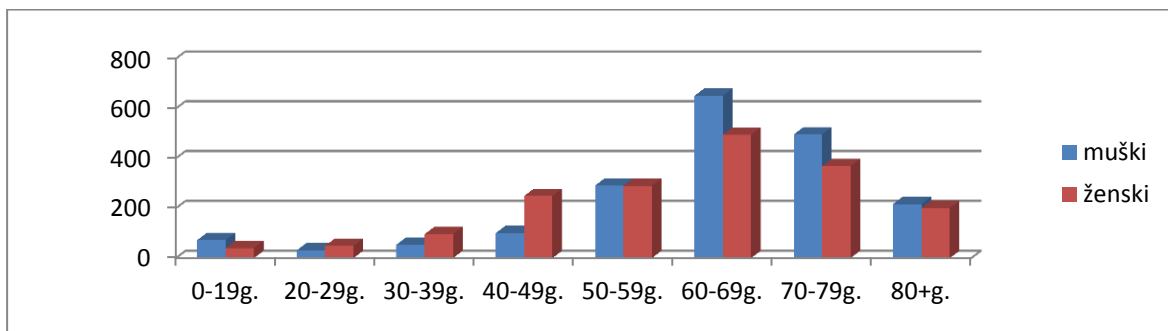
Žene iz IŽ su najčešće hospitalizirane zbog zloćudnih novotvorina: dojke (14,8%), probavnih organa (10,5%) – najčešće debelog, završnog crijeva i anusa (7,4% u ukupnim hospitalizacijama), nedovoljno definiranih, sekundarnih i nespecificiranih sijela (8,9%), ženskih spolnih organa (8,8%) – najčešće jajnika (3,0%) te limfnoga, hematopoeznoga i srodnoga tkiva (7,7%).

**Tablica 5 - Hospitalizacije stanovništva IŽ zbog novotvorina u svim bolnicama u RH u 2019. godini po spolu**

<b>NAZIV DIJAGNOZE</b>	<b>Ukupno</b>	<b>%</b>	<b>Muški</b>	<b>%</b>	<b>Ženski</b>	<b>%</b>
<b>SVEUKUPNO C00-D48</b>	<b>3.700</b>	<b>100,0</b>	<b>1.911</b>	<b>100,0</b>	<b>1.789</b>	<b>100,0</b>
<b>Zloćudne novotvorine C00-C97:</b>	<b>2.819</b>	<b>76,2</b>	<b>1.573</b>	<b>82,3</b>	<b>1.246</b>	<b>69,6</b>
- <i>usne, usne šupljine i ždrijela C00-C14</i>	<i>100</i>	<i>2,7</i>	<i>80</i>	<i>4,2</i>	<i>20</i>	<i>1,1</i>
- <i>probavnih organa C15-C26</i>	<i>549</i>	<i>14,8</i>	<i>362</i>	<i>18,9</i>	<i>187</i>	<i>10,5</i>
-jednjaka C15	22	0,6	20	1,0	2	0,1
-želuca C16	52	1,4	38	2,0	14	0,8
-debelog crijeva (kolona) C18	205	5,5	120	6,3	85	4,8
-rektosigmoidnog prijelaza, završnog debelog crijeva (rektuma) čmara (anusa) i analnog kanala C19-C21	143	3,9	97	5,1	46	2,6
-jetre i intrahepatičnih žučnih vodova C22	53	1,4	43	2,3	10	0,6
-gušterače C25	56	1,5	34	1,8	22	1,2
- <i>dišnih i organa prsnog koša C30-C39</i>	<i>361</i>	<i>9,8</i>	<i>232</i>	<i>12,1</i>	<i>129</i>	<i>7,2</i>
-grkljana (larinksa) C32	51	1,4	48	2,5	3	0,2
-dušnika (traheje), dušnica (bronha) i pluća C33-C34	298	8,1	174	9,1	124	6,9
- <i>kosti i zglobne hrskavice C40-C41</i>	<i>21</i>	<i>0,6</i>	<i>13</i>	<i>0,7</i>	<i>8</i>	<i>0,4</i>
- <i>melanom i ostale zloćudne novotvorine kože C43-C44</i>	<i>77</i>	<i>2,1</i>	<i>48</i>	<i>2,5</i>	<i>29</i>	<i>1,6</i>
-melanom kože C43	27	0,7	19	1,0	8	0,4
- <i>mezotelijal. i mekog tkiva C45-C49</i>	<i>41</i>	<i>1,1</i>	<i>20</i>	<i>1,0</i>	<i>21</i>	<i>1,2</i>
- <i>dojke C50</i>	<i>266</i>	<i>7,2</i>	<i>1</i>	<i>0,1</i>	<i>265</i>	<i>14,8</i>
- <i>ženskih spolnih organa C51-C58</i>	<i>158</i>	<i>4,3</i>	-	-	<i>158</i>	<i>8,8</i>
-stidnice (vulve) C51	15	0,4	-	-	15	0,8
-vrata maternice (cerviksa) C53	29	0,8	-	-	29	1,6
-tijela i nespecificiranog dijela maternice C54-C55	52	1,4	-	-	52	2,9
-jajnika (ovarija) C56	54	1,5	-	-	54	3,0
- <i>muških spolnih organa C60-C63</i>	<i>152</i>	<i>4,1</i>	<i>152</i>	<i>8,0</i>	-	-
-kestenjače (prostate) C61	138	3,7	138	7,2	-	-
- <i>urinarnog sustava C64-C68</i>	<i>290</i>	<i>7,8</i>	<i>228</i>	<i>11,9</i>	<i>62</i>	<i>3,5</i>
-bubrega, osim bubrežne zdjelice C64	71	1,9	59	3,1	12	0,7
-mokraćnoga mjehura C67	203	5,5	158	8,3	45	2,5
- <i>oka, mozga i ostalih djelova SŽS C69-C72</i>	<i>84</i>	<i>2,3</i>	<i>58</i>	<i>3,0</i>	<i>26</i>	<i>1,5</i>
-mozga C71	76	2,1	51	2,7	25	1,4
- <i>štitnjače i ostalih žlijezda s unut. izlučivanjem C73-C75</i>	<i>64</i>	<i>1,7</i>	<i>20</i>	<i>1,0</i>	<i>44</i>	<i>2,5</i>
- <i>nedovoljno definir., sekund.i nespecif. sijela C76-C80</i>	<i>335</i>	<i>9,1</i>	<i>176</i>	<i>9,2</i>	<i>159</i>	<i>8,9</i>
- <i>limfnoga, hematopoeznoga i srodnoga tkiva C81-C96</i>	<i>320</i>	<i>8,6</i>	<i>182</i>	<i>9,5</i>	<i>138</i>	<i>7,7</i>
<b>Novotvorine in situ D00-D09</b>	<b>6</b>	<b>0,2</b>	<b>2</b>	<b>0,1</b>	<b>4</b>	<b>0,2</b>
<b>Dobročudne novotvorine D10-D36</b>	<b>471</b>	<b>12,7</b>	<b>137</b>	<b>7,2</b>	<b>334</b>	<b>18,7</b>
<b>Novotvorine nesigurne i nepoznate prirode D37-D48</b>	<b>404</b>	<b>10,9</b>	<b>199</b>	<b>10,4</b>	<b>205</b>	<b>11,5</b>

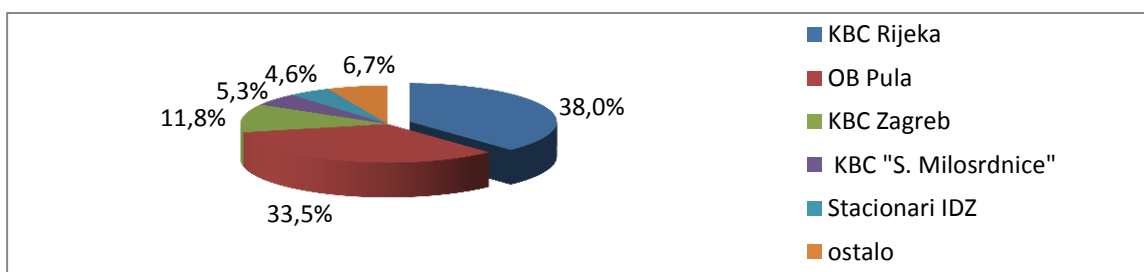
Izvor :HZJZ

Zbog novotvorina hospitalizirano je u RH nešto više muškaraca (51,6%) iz IŽ nego žena, a više muškaraca (55,8%) hospitalizirano je i zbog zloćudnih novotvorina. Broj hospitalizacija zbog novotvorina kao i zbog zloćudnih novotvorina raste s dobi, a osobito iznad 40 godina kod žena te iznad 50 godina kod muškaraca. U dobi iznad 60 godina je ukupno 65,6% hospitaliziranih zbog novotvorina, 59,5% žena, te 71,4% muškaraca.



**Slika 2 - Hospitalizacije zbog zloćudnih novotvorina u svim bolnicama u RH u 2019. godini po dobi i spolu**

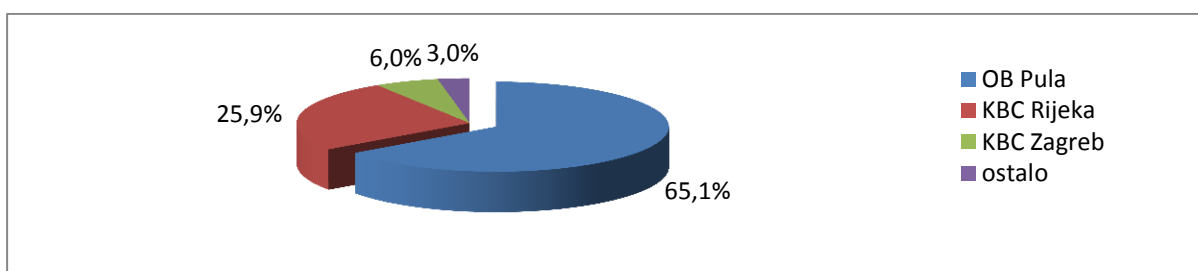
Najviše hospitalizacija pacijenata iz Istarske županije bilo je u 2019. godini u KBC-u Rijeka (38,0%), OB Pula (33,5%), zatim KBC-u Zagreb (11,8%), KBC „Sestre Milosrdnice“ (5,3%) te stacionarima IDZ (4,6%).



**Slika 3 - Gravitacija pacijenata (stacionarno liječenje) iz IŽ zbog novotvorina prema stacionarnim ustanovama u 2019. godini**

Prema podacima HZJZ-a, u dnevnim bolnicama u RH zbog novotvorina bilo je i 12.937 stanovnika s prebivalištem u Istarskoj županiji.

U dnevnim bolnicama stanovnici IŽ su 2019. godine najčešće koristili OB Pula (65,1%), KBC Rijeka (25,9%) i KBC Zagreb (6,0%).



**Slika 4 - Gravitacija pacijenata (dnevna bolnica) iz IŽ zbog novotvorina prema stacionarnim ustanovama u RH u 2019. godini**

*U bolnicama u IŽ hospitalizirano je 38,1%, a u dnevnim bolnicama 65,1% stanovnika IŽ.*



## 10.2. NOVOOBOLJELI OD RAKA

Prema podacima Registra za rak HZJZ-a 2017. godine (zadnji objavljeni podaci) dijagnosticirano je 1.180 novih bolesnika od raka (invazivni oblici raka bez raka kože), 617 muškaraca (52,3%) i 563 žene (47,7%).

Gruba stopa incidencije za 2017.g. iznosila je 566,7/100.000; 607,6/100.000 za muškarce i 527,8/100.000 za žene. Stope incidencije računane su na službene procjene stanovništva IŽ za 2017. godinu Državnog zavoda za statistiku.

Prema podacima Registra za rak HZJZ-a, u RH stopa incidencije je iznosila 591,2/100.000; 664,7/100.000 za muškarce i 522,7/100.000 za žene. (HZJZ, Registar za rak RH. Incidencija raka u Hrvatskoj 2017., Bilten 42, Zagreb, 2020.) Za usporedbe koriste se dobno-standardizirane stope, jer grube stope mogu biti odraz razlika u dobnoj strukturi stanovništva. Dobno-standardizirane stope incidencije računane su na standardno europsko stanovništvo (1976.). Dobno standardizirane stope iznosile su u 2017. godini za IŽ 361,0/100.000, a za RH 397,1/100.000 (HZJZ).

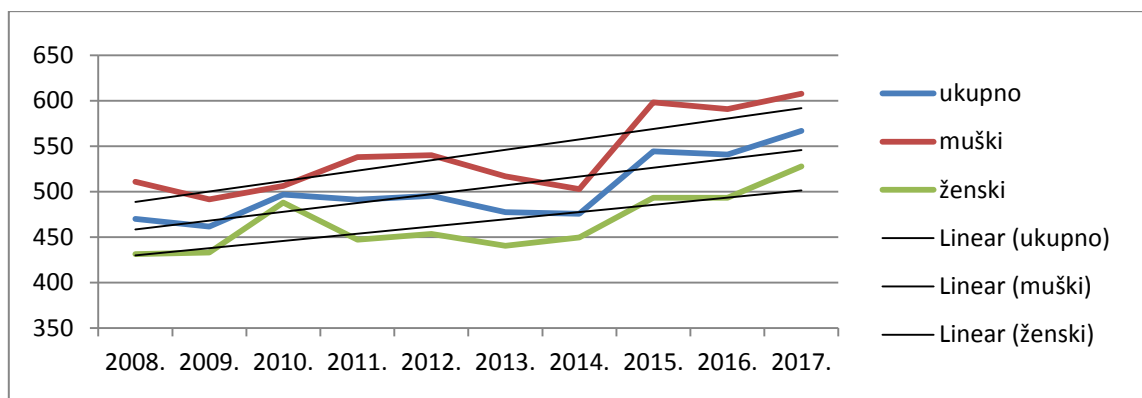
U zadnjem petogodišnjem razdoblju (2013.-2017.) godišnje su od raka oboljevale u prosjeku 1.084 osobe, 570,4 muškog i 513,6 ženskog spola. Gruba stopa incidencije (prosjeak 2013.-2017.) iznosila je 520,7/100.000; 563,9/100.000 za muškarce i 479,9/100.000 za žene. Stope za petogodišnji prosjeak računane su na procjenu stanovništva DZS-a za središnju godinu na koju se prosjeak odnosi.

**Tablica 1 - Incidencija raka u Istarskoj županiji u 2017.godini i u prosjeku 2013.-2017.godine**

	2017.			2013.-2017.		
	Broj	Grube stope	Dobno standard. stope (EU)	Godišnji prosjek	Grube stope	Dobno standard. stope (EU)
<b>Ukupno rak (C00-C97)</b>	1.180	566,7	361,0	1.084,0	520,7	342,6
-muški	617	607,6	403,6	570,4	563,9	392,0
-ženski	563	527,8	333,4	513,6	479,9	311,0
<b>Rak traheje, bronha i pluća (C33-C34)</b>	172	82,6	50,8	140,4	67,5	43,3
-muški	111	109,3	70,5	98,0	96,9	66,1
-ženski	61	57,2	34,1	42,4	39,6	24,7
<b>Rak kolona, rektuma i anusa (C18-C21)</b>	181	86,9	51,4	163,80	78,6	47,2
-muški	108	106,4	69,3	97,20	96,1	63,8
-ženski	73	68,4	37,0	66,60	62,2	34,9
<b>Rak dojke (ž)(C50)</b>	122	114,4	81,3	128,4	120,0	84,4
<b>Rak prostate (m) (C61)</b>	93	91,6	58,1	78,8	77,9	51,5
<b>Rak vrata maternice (ž) (C53)</b>	11	10,3	7,6	15,4	14,4	11,7
<b>Ca in situ vrata maternice (ž) (D06)</b>	11	10,3	11,2	14,2	13,3	14,0

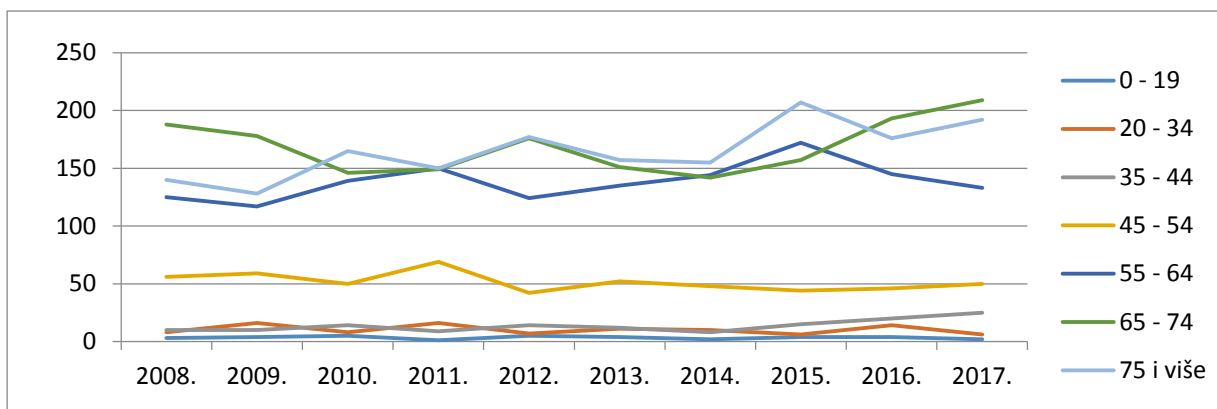
Izvor: prema podacima Registra za rak, HZJZ

Grube stope incidencije raka su u porastu.

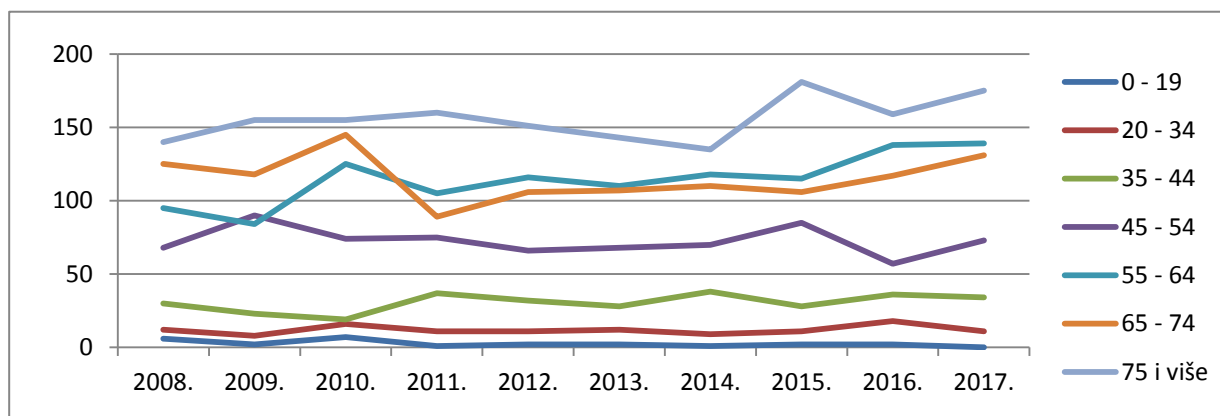


**Slika 1 - Incidencija raka u Istarskoj županiji od 2008. do 2017. godine – gruba stopa na 100.000 stanovnika**

Broj novooboljelih raste s dobi, osobe iznad 65 godina čine 59,9% novooboljelih (u starijoj dobi 65,0% novooboljelih muškaraca i 54,4% žena) odnosno osobe iznad 55 godina 83,0% novooboljelih (86,5% muškaraca, 79,0% žena).

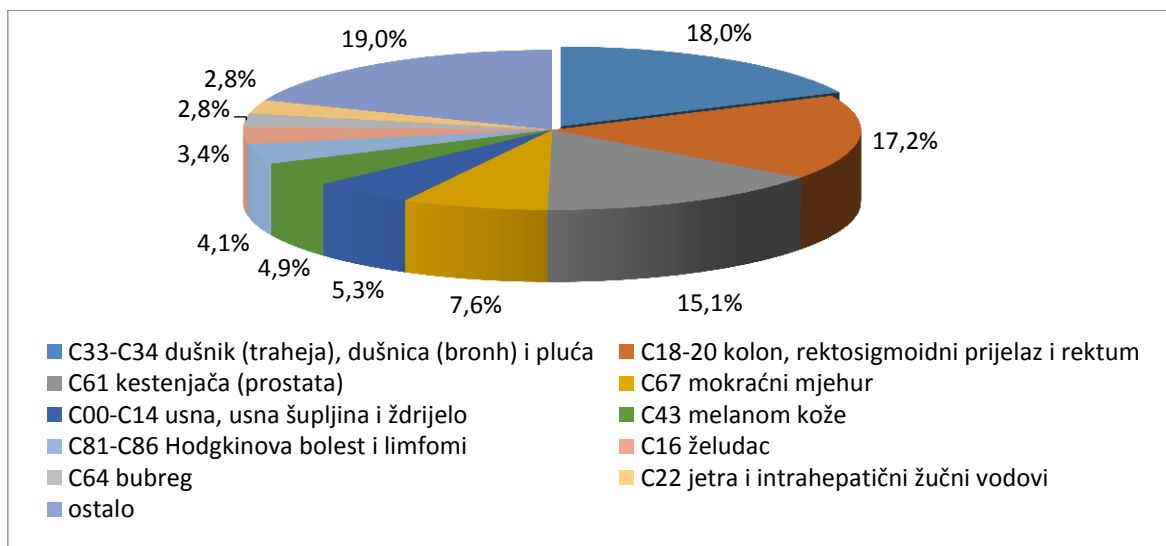


**Slika 2 - Novooboljeli od raka (muški spol) po dobnim skupinama 2008. - 2017. godine**



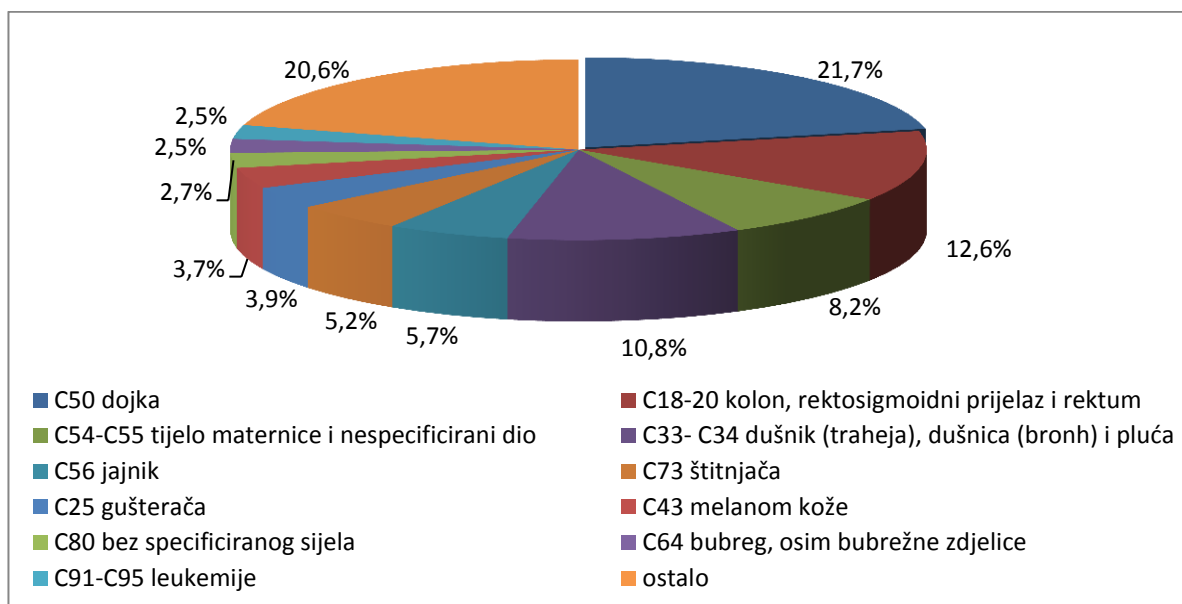
**Slika 3 - Novooboljeli od raka (ženski spol) po dobnim skupinama 2008. – 2017. godine**

Pet vodećih sijela raka u 2017. g. kod novooboljelih osoba muškog spola u IŽ, koja čine ukupno 63,2% novooboljelih su: bronh i pluća (18,0%), kolon, rektosigmoidalni prijelaz i rektum (17,2%), prostata (15,1%), mokraćni mjehur (7,6%) te usna, usna šupljina i ždrijelo (5,3%).



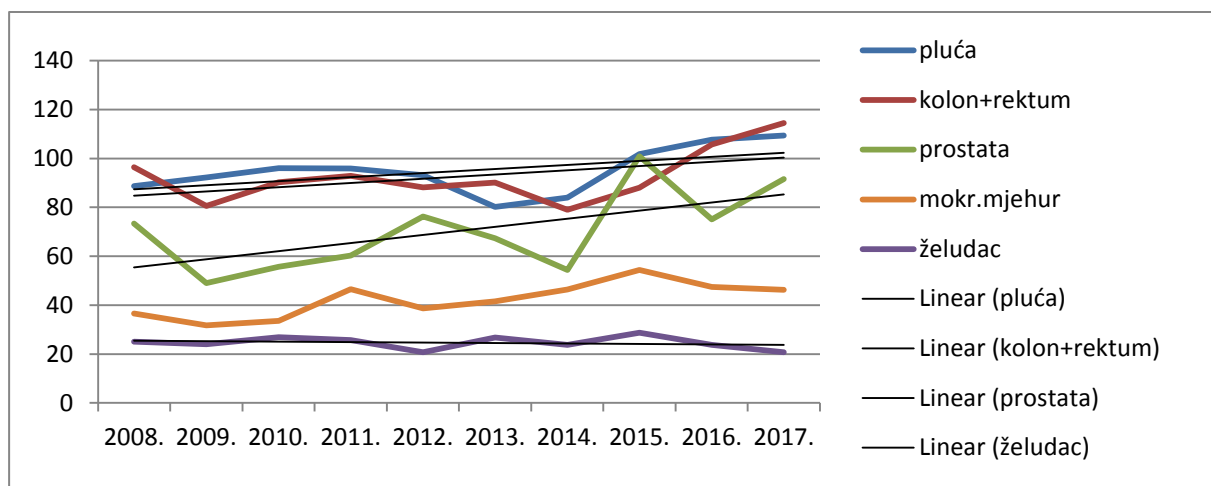
**Slika 4 - Deset vodećih sijela raka kod novooboljelih osoba muškog spola u Istarskoj županiji u 2017. godini**

Pet vodećih sijela raka u žena, od kojih je oboljelo 59,0% žena, su: dojka (21,7%), kolon, rektosigmoidalni prijelaz i rektum (12,6%), tijelo maternice (8,2%), traheja, bronh i pluća (10,8%) te jajnik (5,7%).



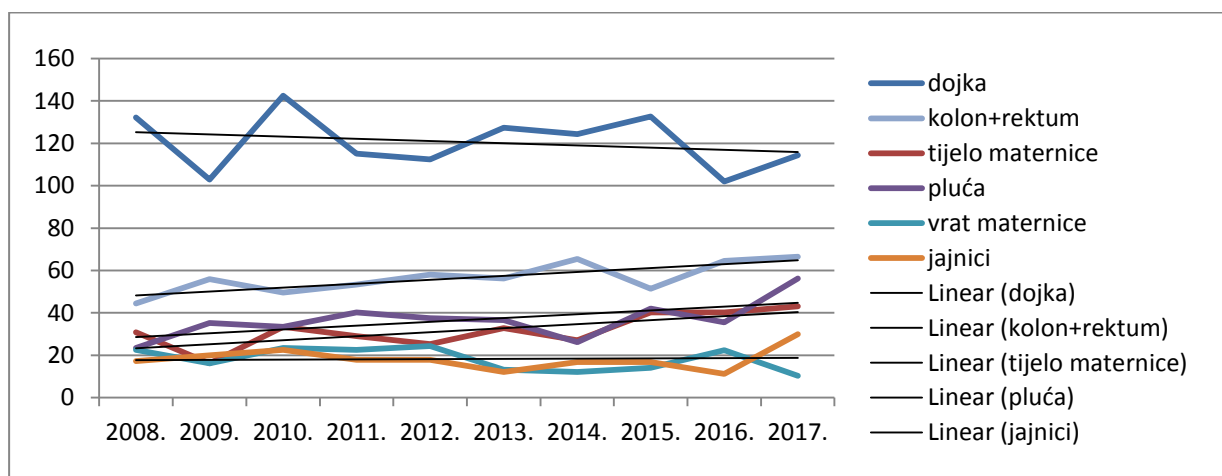
**Slika 5 - Deset vodećih sijela raka kod novooboljelih osoba ženskog spola u Istarskoj županiji u 2017. godini**

Kod muškaraca su u porastu grube stope incidencije raka prostate, bronha i pluća, mokraćnog mjehura te kolorektalnog raka, dok su stope za rak želudac u blagom padu.



**Slika 6 - Incidencija vodećih sijela raka kod osoba muškog spola u Istarskoj županiji – gruba stopa na 100.000**

Kod žena su u porastu grube stope incidencije kolorektalnog raka, raka pluća i tijela maternice, u padu su za rak dojke i vrat maternice, dok je u 2017.g. zabilježen porast raka jajnika.



**Slika 7 - Incidencija vodećih sijela raka kod osoba ženskog spola u Istarskoj županiji – stopa na 100.000**

U tablici 2. prikazani su novi slučajevi raka, najčešća sijela raka, ukupno i po spolu.

**Tablica 2 - Broj novih slučajeva raka 2017. godine u Istarskoj županiji po najčešćim sijelima i spolu**

	Ukupno	%	Muški	%	Ženski	%
<b>Zloćudne novotvorine ukupno C00-C97:</b>	<b>1.180</b>	<b>100,0</b>	<b>617</b>	<b>100,0</b>	<b>563</b>	<b>100,0</b>
- usne, usne šupljine i ždrijele C00-C14	39	3,3	33	5,3	6	1,1
- probavnih organa C15-C26	298	25,3	171	27,7	127	22,6
-jednjaka C15	2	0,2	2	0,3	-	-
-želuca C16	33	2,8	21	3,4	11	2,0
-debelog crijeva (kolona) C18	106	9,0	62	10,0	44	7,8
-rektosigmoidnog prijelaza, rektuma, anusa i analnog kanala C19-C21	75	6,4	46	7,5	29	5,2
-jetre i intrahepatičnih žučnih vodova C22	21	1,8	17	2,8	4	0,7
-gušterače C25	35	3,0	13	2,1	22	3,9
- dišnih i organa prsnog koša C30-C39	194	16,4	127	20,6	67	11,9
-grkljana (larinksa) C32	14	1,2	12	1,9	2	0,4
-dušnika (traheje), dušnica (bronha) i pluća C33-C34	172	14,6	111	18,0	61	10,8
- kosti i zglobne hrskavice C40-C41	1	0,1	-	-	1	0,2
-melanom kože C43	51	4,3	30	4,9	21	3,7
- mezotelijalnog i mekog tkiva C45-C49	18	1,5	12	1,9	6	1,1
-mezoteliom C45	8	0,7	7	1,1	1	0,2
- dojke C50	123	10,4	1	0,2	122	21,7
- ženskih spolnih organa C51-C58	94	8,0	-	-	94	16,7
-vrata maternice (cerviksa) C53	11	0,9	-	-	114	20,2
-tijela i nespecificiranog dijela maternice C54-C55	46	3,9	-	-	46	8,2
-jajnika (ovarija) C56	32	2,7	-	-	32	5,7
- muških spolnih organa C60-C63	103	8,7	103	16,7	-	-
-kestenjače (prostate) C61	93	7,9	93	15,1	-	-
-sjemenika (testisa) C62	9	0,8	9	1,5	-	-
- urinarnog sustava C64-C68	97	8,2	67	10,9	30	5,3
-bubrega, osim bubrežne zdjelice C64	31	2,6	17	2,8	14	2,5
-mokraćnoga mjehura C67	58	4,9	47	7,6	11	2,0
- oka, mozga i ostalih dijelova SZS C69-C72	21	1,8	10	1,6	11	2,0
-mozga C71	19	1,6	9	1,5	10	1,8
- štitnjače i ostalih žlijezda s unutarnjim izlučivanjem C73-C75	37	3,1	7	1,1	30	5,3
-štitnjača C73	35	3,0	6	1,0	29	5,2
- nedovoljno definir., sekund.i nespecif. sijela C76-C80	34	2,9	17	2,8	17	3,0
- limfnoga, hematopoeznoga i srodnoga tkiva C81-C96	70	5,9	39	6,3	31	5,5
-Hodgkinova bolest i limfomi C81-C86	37	3,1	25	4,1	12	2,1
-leukemija C91-C95	23	1,9	9	1,5	14	2,5
<b>Novotvorine in situ D00-D09</b>	<b>33</b>		<b>11</b>		<b>22</b>	
- in situ vrata maternice D06	11		-		11	

Izvor: HZJZ, Registar za rak

U tablici 3. prikazani su novi slučajevi raka, najčešća sijela raka, po spolu i dobi.

Tablica 3 - Broj novih slučajeva raka 2017. godine po dobi, spolu i sijelu

Šifra MKB	Spol	Ukupno	0-19	20-39	40-44	45-49	50-54	55-59	60-64	65-69	70-74	75-79	80-84	85+
Novooboljeli od raka (C00-C97)	uk.	1.180	2	40	36	41	82	103	169	197	143	164	124	79
	m.	617	2	18	13	13	37	44	89	131	78	94	70	28
	ž.	563	-	22	23	28	45	59	80	66	65	70	54	51
<i>- usne, usne šupljine i ždrijela C00-C14</i>	uk.	39	-	1	1	1	3	3	4	11	5	4	4	2
	m.	33	-	-	1	1	3	3	4	9	5	3	3	1
	ž.	6	-	1	-	-	-	-	-	2	-	1	1	1
<i>- probavnih organa C15-C26</i>	uk.	298	-	2	4	6	17	15	39	46	48	48	46	27
	m.	171	-	1	2	3	9	6	27	36	28	28	23	8
	ž.	127	-	1	2	3	8	9	12	10	20	20	23	19
C16 želudac	uk.	33	-	-	-	-	2	1	5	-	3	6	12	4
	m.	21	-	-	-	-	1	1	4	-	2	4	8	1
	ž.	12	-	-	-	-	1	-	1	-	1	2	4	3
C18 debelo crijevo (kolon)	uk.	106	-	-	1	2	6	4	8	19	21	15	19	11
	m.	62	-	-	-	1	2	3	6	16	11	7	12	4
	ž.	44	-	-	1	1	4	1	2	3	10	8	7	7
C19-C21 rektosigmoidnog prijelaza, rektuma, anusa i analnog kanala	uk.	75	-	-	2	2	6	5	11	14	13	10	8	4
	m.	46	-	-	1	2	5	1	6	11	9	6	3	2
	ž.	29	-	-	1	-	1	4	5	3	4	4	5	2
C22 jetra i intrahepatični žučni vodovi	uk.	21	-	-	1	-	-	2	4	4	3	4	1	2
	m.	17	-	-	1	-	-	1	4	4	3	4	-	-
	ž.	4	-	-	-	-	-	1	-	-	-	-	1	2
C25 gušterača	uk.	35	-	-	-	2	2	3	7	4	7	7	3	2
	m.	13	-	-	-	-	1	-	4	2	2	4	-	1
	ž.	12	-	-	-	2	1	3	3	2	5	3	3	-
<i>- dišnih i organa prsnog koša C30-C39</i>	uk.	194	-	1	-	5	11	20	40	47	26	20	16	8
	m.	127	-	1	-	2	8	13	25	37	14	13	11	3
	ž.	67	-	-	-	3	3	7	15	10	12	7	5	5
C32 grkljan (larinks)	uk.	14	-	-	-	1	1	1	4	4	-	1	-	2
	m.	12	-	-	-	1	1	1	4	4	-	-	-	1
	ž.	2	-	-	-	-	-	-	-	-	-	1	-	1
C34 dušnica (bronh) i pluća	uk.	171	-	1	-	2	10	18	35	42	25	17	16	5
	m.	111	-	1	-	1	7	11	20	33	13	12	11	2
	ž.	60	-	-	-	1	3	7	15	9	12	5	5	3
<i>- kosti i zglobne hrskavice C40-C41</i>	uk.	1	-	1	-	-	-	-	-	-	-	-	-	-
	m.	-	-	-	-	-	-	-	-	-	-	-	-	-
	ž.	1	-	1	-	-	-	-	-	-	-	-	-	-
<i>- melanom kože C43</i>	uk.	51	-	5	1	5	2	8	6	8	3	6	6	1
	m.	30	-	3	1	3	2	6	3	4	1	3	4	-
	ž.	21	-	2	-	2	-	2	3	4	2	3	2	1
<i>- mezotelijal. i mekog tkiva C45-C49</i>	uk.	18	-	2	2	1	1	1	1	3	2	2	1	2
	m.	12	-	2	-	-	1	-	1	3	1	1	1	2
	ž.	6	-	-	2	1	-	1	-	-	1	1	-	-
C45 mezoteliom	uk.	8	-	-	-	-	1	-	1	1	1	2	1	1
	m.	7	-	-	-	-	1	-	1	1	1	1	1	1
	ž.	1	-	-	-	-	-	-	-	-	-	1	-	-
<i>- dojke C50</i>	uk.	123	-	3	8	11	16	16	20	13	9	12	6	8
	m.	1	-	-	-	-	-	-	-	-	-	1	-	-
	ž.	122	-	3	8	11	16	16	20	13	9	11	6	8
<i>- ženskih spolnih organa C51-C58</i>	uk.	94	-	6	2	3	8	16	17	13	10	7	5	7
	m.	-	-	-	-	-	-	-	-	-	-	-	-	-
	ž.	94	-	6	2	3	8	16	17	13	10	7	5	7
C53 vrat maternice (cerviks)	uk.	11	-	1	-	1	1	1	5	2	-	-	-	-
	m.	-	-	-	-	-	-	-	-	-	-	-	-	-
	ž.	11	-	1	-	1	1	1	5	2	-	-	-	-

**Tablica 3 - Broj novih slučajeva raka 2017. godine po dobi, spolu i sijelu -nastavak**

Šifra MKB	Spol	Ukupno	0-19	20-39	40-44	45-49	50-54	55-59	60-64	65-69	70-74	75-79	80-84	85 i više
C54-C55 tijelo maternice (korpus) i nespecif. dio	uk.	46	-	2	1	-	1	9	7	7	7	5	2	5
	m.	-	-	-	-	-	-	-	-	-	-	-	-	-
	ž.	46	-	2	1	-	1	9	7	7	7	5	2	5
C56 jajnik (ovarij)	uk.	32	-	3	1	2	5	6	5	3	3	-	3	1
	m.	-	-	-	-	-	-	-	-	-	-	-	-	-
	ž.	32	-	3	1	2	5	6	5	3	3	-	3	1
- muških spolnih organa C60-C63	uk.	103	1	4	3	-	3	7	19	21	14	17	9	5
	m.	103	1	4	3	-	3	7	19	21	14	17	9	5
	ž.	-	-	-	-	-	-	-	-	-	-	-	-	-
C61 kestenjača (prostata)	uk.	93	-	-	-	-	3	7	19	21	14	16	8	5
	m.	93	-	-	-	-	3	7	19	21	14	16	8	5
	ž.	-	-	-	-	-	-	-	-	-	-	-	-	-
C62 sjemenik (testis)	uk.	9	1	4	3	-	-	-	-	-	-	-	1	-
	m.	9	1	4	3	-	-	-	-	-	-	-	1	-
	ž.	-	-	-	-	-	-	-	-	-	-	-	-	-
- urinarnog sustava C64-C68	uk.	97	-	1	1	3	11	9	7	17	10	15	15	8
	m.	67	-	1	1	1	8	7	4	12	6	12	10	5
	ž.	30	-	-	-	2	3	2	3	5	4	3	5	3
C64 bubrež, osim bubrežne zdjelice	uk.	31	-	1	-	2	5	4	3	6	2	5	2	1
	m.	17	-	1	-	1	3	2	1	2	2	4	-	1
	ž.	14	-	-	-	1	2	2	2	4	-	1	2	-
C67 mokraćni mjehur	uk.	58	-	-	1	1	6	5	3	10	4	9	13	6
	m.	47	-	-	1	-	5	5	3	9	3	8	10	3
	ž.	11	-	-	-	1	1	-	-	1	1	1	3	3
- oka, mozga i ostalih dijelova SŽS C69-C72	uk.	21	1	-	-	1	2	-	-	3	3	5	6	-
	m.	10	1	-	-	1	-	-	-	1	2	2	3	-
	ž.	11	-	-	-	-	2	-	-	2	1	3	3	-
C71 mozak	uk.	19	1	-	-	-	2	-	-	3	3	4	6	-
	m.	9	1	-	-	-	-	-	-	1	2	2	3	-
	ž.	10	-	-	-	-	2	-	-	2	1	2	3	-
- štitnjače i ostalih žlijezda s unut. izlučivanjem C73-C75	uk.	37	-	6	12	2	3	4	5	3	-	1	-	1
	m.	7	-	1	3	-	1	1	1	-	-	-	-	-
	ž.	30	-	5	9	2	2	3	4	3	-	1	-	1
C73 štitnjača	uk.	35	-	4	12	2	3	4	5	3	-	1	-	1
	m.	6	-	-	3	-	1	1	1	-	-	-	-	-
	ž.	29	-	4	9	2	2	3	4	3	-	1	-	1
- nedovoljno definir., sekund. i nespecif. sijela C76-C80	uk.	34	-	-	-	-	1	-	4	1	5	12	5	6
	m.	17	-	-	-	-	-	-	2	1	4	5	2	3
	ž.	17	-	-	-	-	1	-	2	-	1	7	3	3
C80 bez specificiranog sijela	uk.	30	-	-	-	-	-	-	4	1	5	11	5	4
	m.	15	-	-	-	-	-	-	2	1	4	5	2	1
	ž.	15	-	-	-	-	-	-	2	-	1	6	3	3
- limfnoga, hematopoeznoga i srodna tkiva C81-C96	uk.	70	-	7	2	3	4	4	7	11	8	15	5	4
	m.	39	-	5	2	2	2	1	3	7	3	9	4	1
	ž.	31	-	2	-	1	2	3	4	4	5	6	1	3
Hodgkinova bolest i limfomi C81-C86	uk.	37	-	4	1	3	3	3	2	6	5	6	2	2
	m.	25	-	4	1	2	2	1	1	4	2	5	2	1
	ž.	12	-	-	-	1	1	2	1	2	3	1	-	1
Leukemije C91-C95	uk.	23	-	3	1	-	1	1	4	2	1	5	3	2
	m.	9	-	1	1	-	-	-	2	1	1	1	2	-
	ž.	14	-	2	-	-	1	1	2	1	-	4	1	2
Novotvorine in situ (D00-D09)	uk.	33	-	3	2	5	4	3	3	4	4	1	2	2
	m.	11	-	-	-	1	-	2	-	2	4	1	1	-
	ž.	22	-	3	2	4	4	1	3	2	-	-	1	2
D06 in situ vrata maternice	uk.	11	-	3	2	3	1	1	1	-	-	-	-	-
	m.	-	-	-	-	-	-	-	-	-	-	-	-	-
	ž.	11	-	3	2	3	1	1	1	-	-	-	-	-

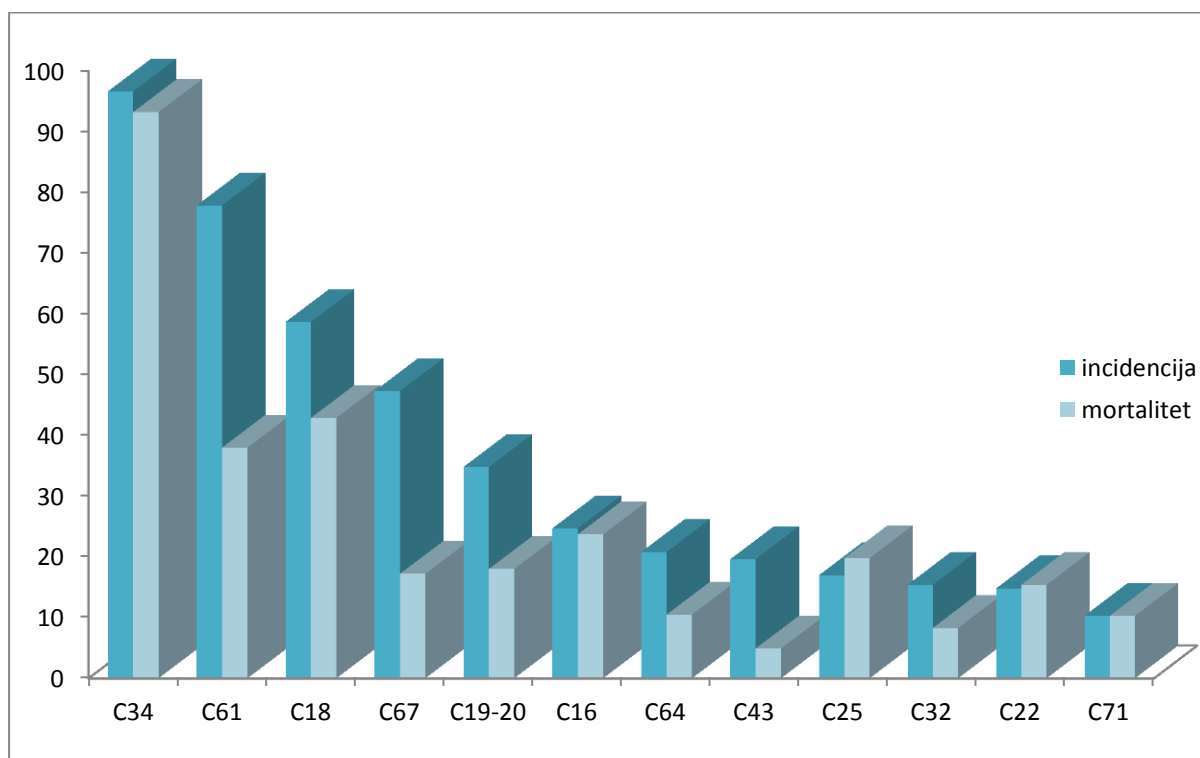
Izvor: HZJZ, Registar za rak

### 10.3. UMRLI OD RAKA

*Podaci za 2019.g. Državnog zavoda za statistiku trenutno nisu dostupni – analize će biti objavljene u konačnom izdanju publikacije.*

**Omjer smrti zbog raka i novih slučajeva raka** (prosjek 2013.-2017.godine) bio je 0,61 (muški 0,69 i ženski 0,53). Poželjna vrijednost omjera je ispod 0,45, a prihvatljiva ispod 0,5.

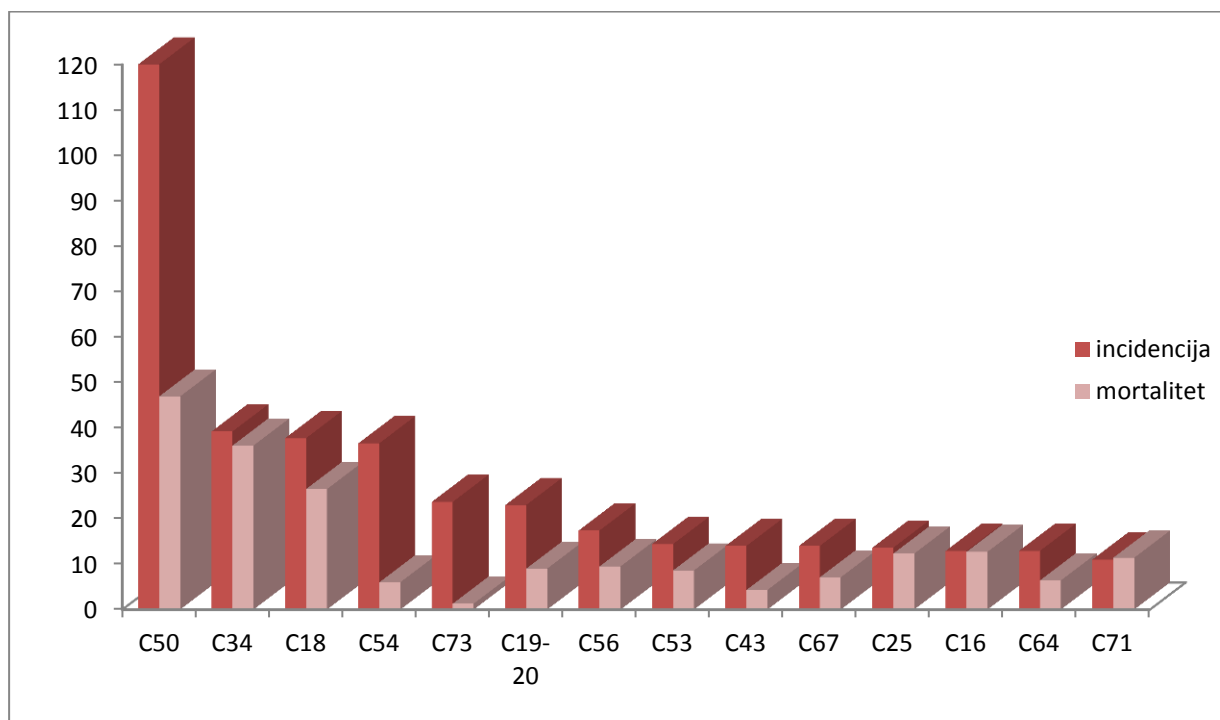
Visoki omjer umrlih u odnosu na novooboljele uočljiv je kod muškaraca posebno za rak gušterače (1,16), jetre (1,04), mozga (1,00), bronha i pluća (0,96), želuca (0,96), debelog crijeva (0,73), grkljana (0,54), rektosigmoidnog prijelaza i rektuma (0,52) i bubrega (0,50). Kod muškaraca poželjna je vrijednost ostvarena za rak mokraćnog mjehura (0,36) i melanoma (0,25), a prihvatljiva vrijednost za rak prostate (0,49).



**Slika 16 - Vodeća sijela raka kod novooboljelih osoba muškog spola iz IŽ - incidencija i mortalitet (prosjek 2013.-2017. godina) – stopa na 100.000**

Visoki omjer umrlih u odnosu na novooboljele kod žena vidljiv je za rak mozga (1,04), želuca (0,98), bronha i pluća (0,92), gušterače (0,90), debelog crijeva (0,70), vrata maternice (0,60), jajnika (0,55), mokraćnog mjehura (0,51), bubrega (0,50). Kod žena poželjna je vrijednost ostvarena za rak rektosigmoidnog prijelaza i rektuma (0,39), dojke (0,39), melanoma (0,31), trupa maternice (0,16) i štitnjače (0,05).





**Slika 17 - Vodeća sijela raka kod novooboljelih osoba ženskog spola u IŽ – incidencija i mortalitet (prosjeak 2013.-2017. godina) – stopa na 100.000**

## 10.4. NACIONALNI PROGRAMI

### 10.4.1. RANO OTKRIVANJE RAKA DEBELOG CRIJEVA

Prema podacima iz NPP aplikacije u **četvrtom ciklusu** Nacionalnog programa **ranog otkrivanja raka debelog crijeva** od studenog 2018. godine do prosinca 2019. godine (ciklus se nastavlja-nepotpuni podaci), Zavod za javno zdravstvo Istarske županije (ZZJZŽ) poslao je 44.304 poziva na uključivanje u Program osobama oba spola rođenima od 1945. do 1969.godine, odazalo se 36,3% populacije (RH 34,3%). Veći odaziv je evidentiran kod starijih godišta (npr. 1947.g. 36,7%, a 1969.g. 25,3%), kao i kod žena (36,8%) u odnosu na muškarce (35,8%).

Testirano je 7.703 uzoraka stolice odnosno 20,9% testiranih (RH 17,6%). Veći odaziv na test je također evidentiran kod starijih godišta (npr. 1947.g. 25,6%, a 1969.g. 12,2%), kao i kod žena (22,6%) u odnosu na muškarce (18,9%). Nalaz je bio pozitivan kod 295 osoba (3,8%), od toga 150 (4,5%) kod muškaraca, 145 (3,3%) kod žena.

**Tablica 1 - Odaziv i rezultati obrade uzoraka stolica u 4. ciklusu Nacionalnog programa ranog otkrivanja raka debelog crijeva u Istarskoj županiji od studenog 2018. do prosinca 2019. – nepotpuni rezultati ciklusa**

Godište	Ciljana populacija	Poslano poziva	Broj odazvanih	% u poslanim pozivima	Broj testiranih osoba	% odaziv2 na test	Positivan nalaz testa	% pozitivnih
1945.	1.393	1.184	338	34,21	223	23,82	19	8,52
1946.	2.166	1.793	536	34,80	381	25,16	21	5,51
1947.	2.627	2.234	701	36,66	503	25,59	27	5,37
1948.	2.823	2.285	630	33,17	377	22,16	29	7,69
1949.	3.055	2.401	653	31,49	315	21,83	12	3,81
1950.	3.186	356	349	99,44	71	78,47	8	11,27
1951.	3.075	293	286	100,00	82	72,41	4	4,88
1952.	3.510	397	386	99,75	175	77,75	7	4,00
1953.	3.483	33	30	96,97	19	71,88	3	15,79
1954.	3.548	32	30	96,88	20	71,88	-	-
1955.	3.592	39	39	100,00	29	86,49	2	6,90
1956.	3.764	75	74	98,67	15	79,73	-	-
1957.	3.404	124	122	99,19	88	73,17	3	3,41
1958.	3.661	537	531	100,00	369	71,40	11	2,98
1959.	3.760	488	484	100,00	355	75,36	14	3,94
1960.	3.800	3.305	809	27,72	500	16,59	27	5,40
1961.	3.729	3.269	894	30,71	566	18,67	14	2,47
1962.	3.689	3.578	881	36,81	594	17,88	26	4,38
1963.	3.561	3.441	790	37,05	517	16,21	10	1,93
1964.	3.437	3.323	751	34,94	459	15,21	7	1,53
1965.	3.684	3.573	815	35,38	474	14,72	11	2,32
1966.	3.445	3.364	783	35,11	502	16,21	12	2,39
1967.	3.195	2.923	747	29,15	431	16,12	9	2,09
1968.	2.889	2.662	647	27,12	353	14,26	10	2,83
1969.	2.852	2.594	580	25,25	285	12,20	9	3,16
<b>UKUPNO</b>	<b>81.329</b>	<b>44.304</b>	<b>12.887</b>	<b>36,29</b>	<b>7.703</b>	<b>20,85</b>	<b>295</b>	<b>3,83</b>

Izvor: NPP aplikacija

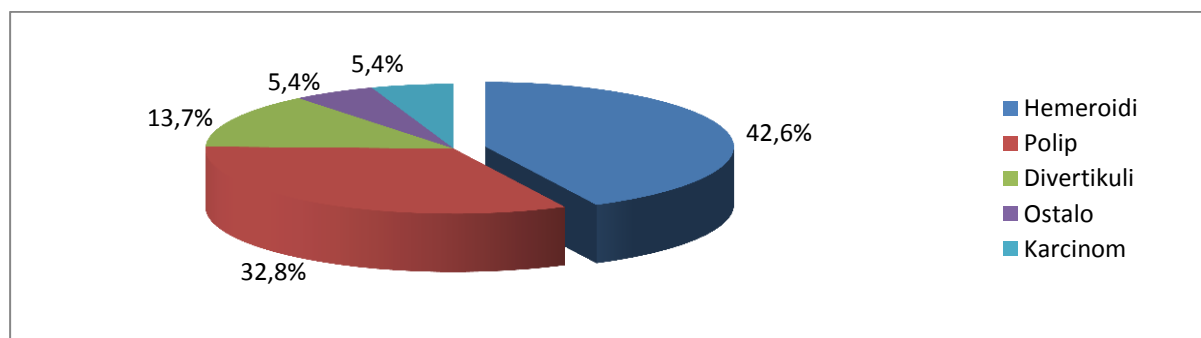
Obzirom da se nalazi kolonoskopije ne upisuju u NPP aplikaciju, prikazani su podaci koje je prikupio ZZJZ IŽ. Svi pozitivni pacijenti kontaktirani su i ponuđena im je kolonoskopija u OB Pula, 34 osobe su odbile kolonoskopiju, a kolonoskopiju je obavilo 214 (86,3%) osoba. Patološki nalaz otkriven je kod 95,3% kolonoskopiranih osoba.

**Tablica 2 - Rezultati kolonoskopija u 4. ciklusu Nacionalnog programa ranog otkrivanja raka debelog crijeva u Istarskoj županiji od studenog 2018. do prosinca 2019. – nepotpuni rezultati ciklusa**

Godište	Odbili kolonoskopiju	Obavljeno kolonoskopija	Uredan nalaz	Patološki nalaz
1945.	5	10	-	10
1946.	2	13	-	13
1947.	1	18	-	18
1948.	4	18	-	18
1949.	1	9	-	9
1950.	3	3	-	3
1951.	-	1	-	1
1952.	-	3	-	3
1953.	-	1	-	1
1954.	-	-	-	-
1955.	-	2	-	2
1956.	-	-	-	-
1957.	1	2	1	1
1958.	1	9	1	8
1959.	1	13	2	11
1960.	-	22	1	21
1961.	1	13	-	13
1962.	6	18	2	16
1963.	1	9	1	8
1964.	3	4	-	4
1965.	-	11	-	11
1966.	2	10	-	10
1967.	1	7	1	6
1968.	-	10	-	10
1969.	1	8	1	7
<b>Ukupno</b>	<b>34</b>	<b>214</b>	<b>10</b>	<b>204</b>

Izvor: ZZJZ IŽ

Od patoloških nalaza najčešći su bili hemeroidi (42,6%), zatim polipi (32,8%), divertikuli (13,7%), ostalo (5,4%) i karcinom (5,4%). Polipi su tijekom kolonoskopije odstranjeni kako bi se spriječio razvoj kolorektalnog raka.



**Slika 1 - Patološki nalazi utvrđeni kolonoskopijom u 4. ciklusu Nacionalnog programa ranog otkrivanja raka debelog crijeva u Istarskoj županiji od studenog 2018. do prosinca 2019. – nepotpuni rezultati ciklusa**

## 10.4.2. RANO OTKRIVANJE RAKA DOJKE

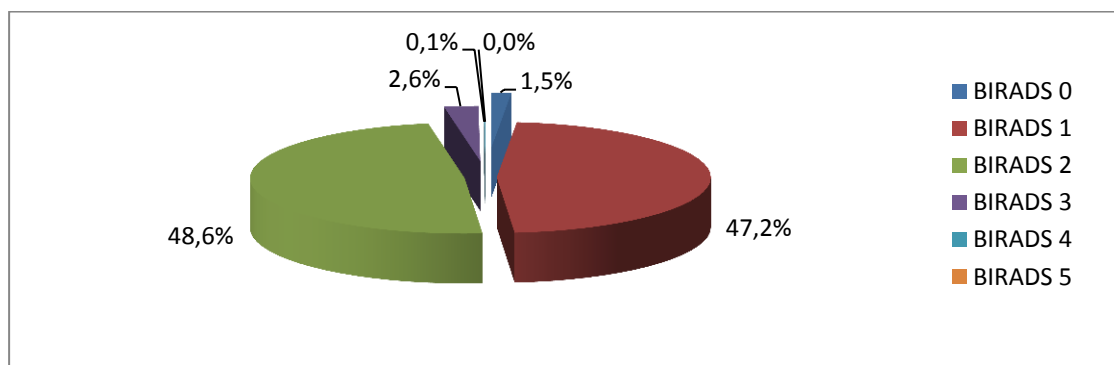
U petom ciklusu Nacionalnog programa ranog otkrivanja raka dojke na mamografiju su pozivane žene rođene od 1947. do 1966. godine. U petom ciklusu u IŽ (od prosinca 2016. godine do veljače 2019. godine), ZZJZIŽ je na mamografski pregled pozvao 34.637 žena, a poslano je i 19.049 ponovnih poziva ženama koje se nisu odazvale. Uvedeno je 16.561 nalaza, a ukupni odaziv žena bio je 60,1% (RH 59,0%).

**Tablica 3 - Žene pozivane u 5. ciklusu Nacionalnog programa ranog otkrivanja raka dojke u Istarskoj županiji (od prosinca 2016.g. do veljače 2019.g.)**

Godište	Ciljana populacija	Pozvane žene	Uvedenih nalaza	% odaziv <sup>2</sup>
1947.	1.491	1.402	658	60,00
1948.	1.552	1.472	713	63,07
1949.	1.742	1.661	842	65,69
1950.	1.706	1.660	837	66,93
1951.	1.635	1.604	791	62,21
1952.	1.888	1.842	951	66,10
1953.	1.818	1.783	938	66,02
1954.	1.843	1.785	908	63,99
1955.	1.917	1.852	990	66,73
1956.	1.961	1.853	928	61,82
1957.	1.760	1.712	867	62,45
1958.	1.830	1.772	913	61,96
1959.	1.909	1.840	899	61,06
1960.	1.959	1.901	885	57,72
1961.	1.899	1.838	850	56,05
1962.	1.829	1.774	777	54,90
1963.	1.751	1.692	687	51,34
1964.	1.691	1.628	692	53,76
1965.	1.837	1.827	684	48,04
1966.	1.752	1.739	751	54,38
<b>Ukupno</b>	<b>35.770</b>	<b>34.637</b>	<b>16.561</b>	<b>60,13</b>
RH	720.004	667.373	282.303	59,04

Izvor: NPP aplikacija

Kod 95,8% nalaz je bio uredan (BI-RADS 1 i 2), kod 2,6% žena nalaz je bio BI-RADS 3 (vjerojatno benignan – rizik maligniteta manji od 2%), dok je u 1,5% žena nalaz BI-RADS 0 (potrebne dodatne pretrage kako bi se utvrdila priroda promjene), a u 0,1% nađena je suspektna ili visoko suspektna promjena (BI-RADS 4 i 5).



**Slika 2 - Nalazi mamografije žena pozvanih u 5. ciklusu (od prosinca 2016.g. do veljače 2019.g.) prema BIRADS klasifikaciji**

**Tablica 4 - Tumačenje BIRADS klasifikacije**

BIRADS*	
0	Neodređen nalaz – potrebne dodatne pretrage
1	Uredan nalaz
2	Benigni nalaz
3	Vjerojatno benigni nalaz – rizik maligniteta manji od 2% - potreban UZV ili kontrolno mamografsko snimanje i pregled u roku od 6 mj.
4	Suspektna promjena – rizik maligniteta 2-94% - odmah potrebna daljnja citološka ili patohistološka obrada
5	Visoko suspektno maligna promjena - rizik maligniteta veći od 94% - odmah uputiti kirurgu

\*Breast Imaging Reporting and Data System - The American College of Radiology

U 2019.g. u Nacionalni program ranog otkrivanja raka dojke bilo je uključeno 5 mamografskih jedinica i to na lokalitetima: Buzet, Labin, Pula, Rovinj i Umag.

**Tablica 5 - Mamografske jedinice u Istarskoj županiji uključene u Nacionalni program ranog otkrivanja raka dojke u 2019. godini**

	MMG jedinica
	<b>Dom zdravlja</b>
1.	Istarski domovi zdravlja Ispostava Labin
2.	Istarski domovi zdravlja Ispostava Buzet
3.	Istarski domovi zdravlja Ispostava Rovinj
4.	Istarski domovi zdravlja Ispostava Umag
	<b>Bolnica</b>
5.	Opća bolnica Pula

U šestom ciklusu Nacionalnog programa **ranog otkrivanja raka dojke** na mamografiju su pozivane žene rođene od 1950. do 1969.godine. Od veljače do prosinca 2019. godine, ZZJZIŽ je na mamografski pregled pozvao 18.013 žena (52,1%), a poslano je i 9.926 ponovnih poziva ženama koje se nisu odazvale. Uvedeno je 7.446 nalaza, a ukupni odaziv žena bio je 47,1% (RH 45,2%).

**Tablica 3 - Žene pozivane u 6. ciklusu Nacionalnog programa ranog otkrivanja raka dojke u Istarskoj županiji (od veljače do prosinca 2019.g.) – nepotpuni ciklus**

Godište	Ciljana populacija	Pozvane žene	Uvedenih nalaza	% odaziv <sup>2</sup>
1950.	1.594	757	379	56,52
1951.	1.555	839	446	58,02
1952.	1.782	936	520	58,80
1953.	1.718	920	500	58,43
1954.	1.749	965	533	59,33
1955.	1.844	1.046	564	57,89
1956.	1.853	845	386	49,64
1957.	1.679	689	288	46,90
1958.	1.740	671	282	46,65
1959.	1.822	685	251	42,92
1960.	1.894	754	276	42,01
1961.	1.851	727	256	40,73
1962.	1.777	742	219	34,99
1963.	1.714	709	184	32,57
1964.	1.655	713	163	29,96
1965.	1.803	1.147	419	42,86
1966.	1.726	1.111	439	43,89
1967.	1.732	1.546	530	43,69
1968.	1.533	1.252	451	43,91
1969.	1.544	959	360	44,29
<b>Ukupno</b>	<b>34.565</b>	<b>18.013</b>	<b>7.446</b>	<b>47,07</b>
RH	699.869	341.086	132.534	45,18

Izvor: NPP aplikacija