

MALIGNE BOLESTI

NOVOOBOLJELI

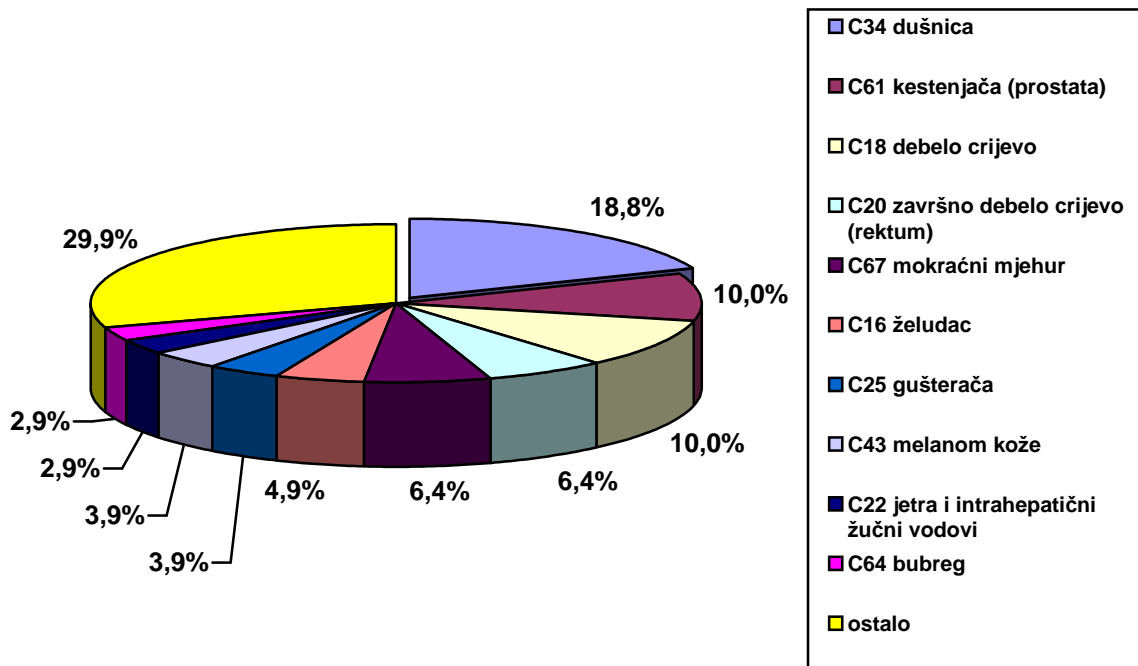
4.1. Novooboljeli po sijelu raka, dobi i spolu 2009. godine u Istarskoj županiji

Šifra MKB	Spol	Ukupno	0-19	20-39	40-44	45-49	50-54	55-59	60-64	65-69	70-74	75-79	80-84	85 i više	Nep.
Novooboljeli od raka (C00-C97)	sv.	992	6	38	19	45	104	89	112	129	167	122	92	69	-
	m.	512	4	22	4	17	42	50	67	80	98	63	44	21	-
C01 baza jezika	sv.	5	-	-	-	-	-	1	2	1	1	-	-	-	-
	m.	5	-	-	-	-	-	1	2	1	1	-	-	-	-
C02 ostali i nespecificirani	sv.	3	-	-	-	-	1	1	1	-	-	-	-	-	-
djelovi jezika	m.	2	-	-	-	-	1	-	1	-	-	-	-	-	-
C03 desni	sv.	2	-	-	-	-	1	-	-	1	-	-	-	-	-
	m.	1	-	-	-	-	1	-	-	-	-	-	-	-	-
C04 dna usta	sv.	3	-	-	-	-	-	2	-	-	-	-	1	-	-
	m.	2	-	-	-	-	-	1	-	-	-	-	1	-	-
C05 nepca	sv.	1	-	-	-	-	1	-	-	-	-	-	-	-	-
	m.	1	-	-	-	-	1	-	-	-	-	-	-	-	-
C06 ostalih i nespecificiranih	sv.	1	-	-	-	-	1	-	-	-	-	-	-	-	-
djelova usne šupljine	m.	1	-	-	-	-	1	-	-	-	-	-	-	-	-
C07 zaušne (parotidne) žlijezde	sv.	2	-	-	-	-	-	-	-	-	1	-	-	1	-
	m.	1	-	-	-	-	-	-	-	-	1	-	-	-	-
C08 nespecificirane velike	sv.	1	-	-	-	-	-	-	-	-	1	-	-	-	-
Žlijezde slinovnice	m.	1	-	-	-	-	-	-	-	-	1	-	-	-	-
C09 krajnika	sv.	1	-	-	-	-	-	-	-	-	-	-	1	-	-
	m.	-	-	-	-	-	-	-	-	-	-	-	-	-	-
C10 orofarinks	sv.	5	-	-	-	-	-	-	1	2	1	1	-	-	-
	m.	4	-	-	-	-	-	-	1	2	1	-	-	-	-
C12 piriformnog sinusa	sv.	2	-	-	-	-	-	-	-	2	-	-	-	-	-
	m.	2	-	-	-	-	-	-	-	2	-	-	-	-	-
C13 hipofarinks	sv.	3	-	-	-	-	-	1	-	1	-	1	-	-	-
	m.	3	-	-	-	-	-	1	-	1	-	1	-	-	-
C15 jednjak	sv.	11	-	-	-	1	-	1	2	1	4	1	-	1	-
	m.	10	-	-	-	1	-	1	2	1	3	1	-	1	-
C16 želudac	sv.	44	-	-	-	2	4	2	1	7	12	6	5	5	-
	m.	25	-	-	-	2	3	2	1	7	6	1	2	1	-
C17 tanko crijevo	sv.	1	-	-	-	-	-	-	-	1	-	-	-	-	-
	m.	-	-	-	-	-	-	-	-	-	-	-	-	-	-
C18 debelo crijevo (kolon)	sv.	102	-	-	2	3	3	4	15	13	22	16	11	13	-
	m.	51	-	-	1	1	2	2	10	6	11	7	6	5	-
C19 rektosigmoidni prijelaz	sv.	12	-	-	-	-	-	-	1	2	2	3	3	1	-
	m.	8	-	-	-	-	-	-	1	2	1	1	2	1	-
C20 završno debelo crijevo	sv.	44	-	-	-	5	3	5	9	6	6	6	3	1	-
(rektum)	m.	33	-	-	-	3	3	5	5	6	4	5	1	1	-
C21 čmar (anus) i analni kanal	sv.	3	-	-	-	1	-	-	-	1	1	-	-	-	-
	m.	2	-	-	-	1	-	-	-	-	1	-	-	-	-
C22 jetra i intrahepatični	sv.	18	-	-	-	-	-	4	2	1	6	3	2	-	-
žučni vodovi	m.	15	-	-	-	-	-	4	2	1	5	2	1	-	-
C23 žučni mjehur	sv.	12	-	-	-	-	-	-	1	1	4	2	4	-	-
	m.	3	-	-	-	-	-	-	-	-	-	2	1	-	-

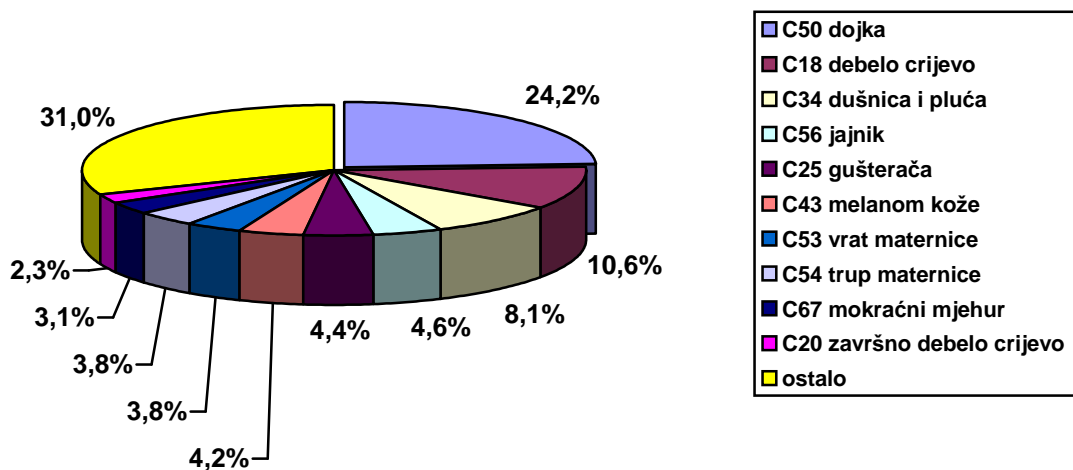
4.1. Novooboljeli po sijelu raka, dobi i spolu 2009.g. u Istarskoj županiji – nastavak

Šifra MKB	Spol	Ukupno	0-19	20-39	40-44	45-49	50-54	55-59	60-64	65-69	70-74	75-79	80-84	85 i više	Nep.
C67 mokraćni mjehur	sv.	48	-	1	1	-	3	5	6	5	14	3	8	2	-
	m.	33	-	-	1	-	2	5	3	4	10	2	6	-	-
C69 oka i adneksa	sv.	1	-	-	-	-	-	-	1	-	-	-	-	-	-
	m.	-	-	-	-	-	-	-	-	-	-	-	-	-	-
C70 moždane ovojnice	sv.	4	-	-	-	-	-	1	-	2	-	-	1	-	-
	m.	2	-	-	-	-	-	-	-	2	-	-	-	-	-
C71 mozak	sv.	24	1	5	-	1	-	3	-	1	3	6	2	2	-
	m.	14	1	4	-	1	-	2	-	1	1	2	2	-	-
C73 štitnjača	sv.	9	-	1	1	1	1	-	-	2	2	-	1	-	-
	m.	1	-	-	-	-	1	-	-	-	-	-	-	-	-
C74 nadbubrežna žlijezda	sv.	1	-	-	-	-	-	-	1	-	-	-	-	-	-
	m.	1	-	-	-	-	-	-	1	-	-	-	-	-	-
C76 ostala i nedovoljno definirana Sijela	sv.	7	-	-	-	-	1	1	-	-	-	2	1	2	-
	m.	2	-	-	-	-	-	1	-	-	-	1	-	-	-
C77 limfni čvorovi	sv.	4	-	-	-	-	2	-	1	1	-	-	-	-	-
	m.	3	-	-	-	-	1	-	1	1	-	-	-	-	-
C78 sekundarne zloćudne novotv. dišnih i probavnih organa	sv.	6	-	1	-	-	-	1	1	1	-	1	-	1	-
	m.	1	-	-	-	-	-	1	-	-	-	-	-	-	-
C79 sekundarna ostala sijela	sv.	1	-	-	-	-	-	-	-	-	1	-	-	-	-
	m.	1	-	-	-	-	-	-	-	-	1	-	-	-	-
C80 bez specificiranog sijela	sv.	18	-	-	-	-	2	1	-	4	4	2	2	3	-
	m.	10	-	-	-	-	1	-	-	4	3	1	1	-	-
C81 Hodgkinova bolest	sv.	7	1	3	1	-	-	-	-	2	-	-	-	-	-
	m.	4	1	2	-	-	-	-	-	1	-	-	-	-	-
C82 folikularni (nodularni) non-Hodgkinov limfom	sv.	3	-	-	-	-	1	-	-	-	-	-	1	1	-
	m.	1	-	-	-	-	-	-	-	-	-	-	1	-	-
C83 difuzni non-Hodgkinov limfom	sv.	8	-	1	-	-	2	-	1	-	2	-	2	-	-
	m.	6	-	-	-	-	2	-	1	-	2	-	1	-	-
C84 periferni i kožni limfomi T- stanice	sv.	4	-	-	-	1	1	-	1	1	-	-	-	-	-
	m.	-	-	-	-	-	-	-	-	-	-	-	-	-	-
C85 ostale i nespecificirane vrste non-Hodgkin limfoma	sv.	8	-	2	-	1	-	-	-	2	1	-	1	1	-
	m.	1	-	1	-	-	-	-	-	-	-	-	-	-	-
C88 imunoproliferativna bolest	sv.	2	-	-	-	-	-	-	1	1	-	-	-	-	-
	m.	2	-	-	-	-	-	-	1	1	-	-	-	-	-
C90 multipli mijelom i zloćudne plazmocitne novotvorine	sv.	11	-	-	-	-	1	-	2	3	-	2	1	2	-
	m.	5	-	-	-	-	1	-	-	1	-	1	1	1	-
C91 limfatična leukemija	sv.	11	1	-	-	1	-	3	-	1	1	1	1	2	-
	m.	7	1	-	-	1	-	2	-	-	1	-	1	1	-
C92 mijeloična leukemija	sv.	10	-	2	-	2	2	-	1	-	-	2	1	-	-
	m.	6	-	1	-	-	2	-	1	-	-	1	1	-	-
C93 monocitna leukemija	sv.	1	-	-	-	-	-	-	-	-	-	1	-	-	-
	m.	-	-	-	-	-	-	-	-	-	-	-	-	-	-
D06 ca in situ vrata maternice	sv.	23	-	11	2	4	2	2	-	1	1	-	-	-	-
	m.	23	-	11	2	4	2	2	-	1	1	-	-	-	-

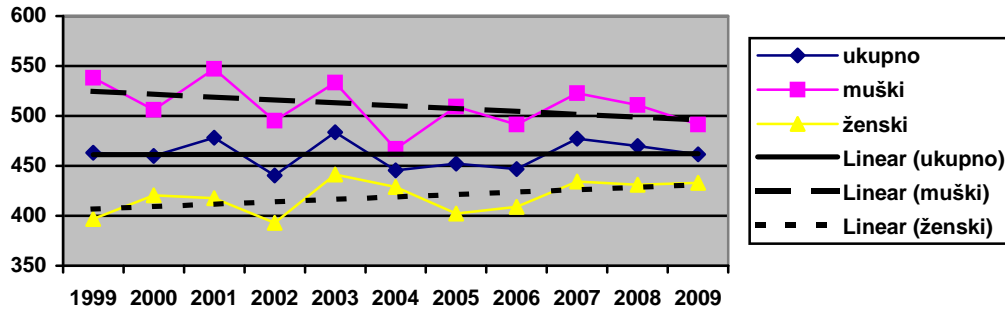
Izvor: HZJZ- Registar za rak



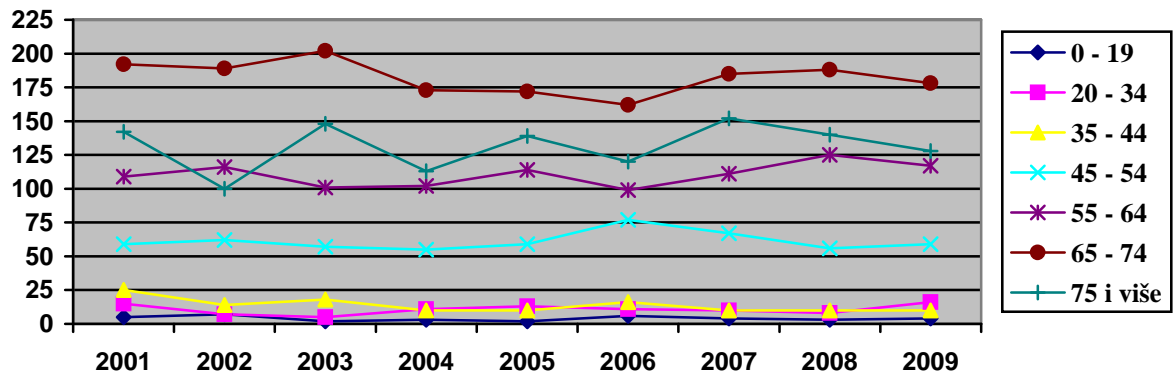
Slika 4.1. Deset vodećih sijela raka kod novooboljelih osoba muškog spola u Istarskoj županiji u 2009. godini



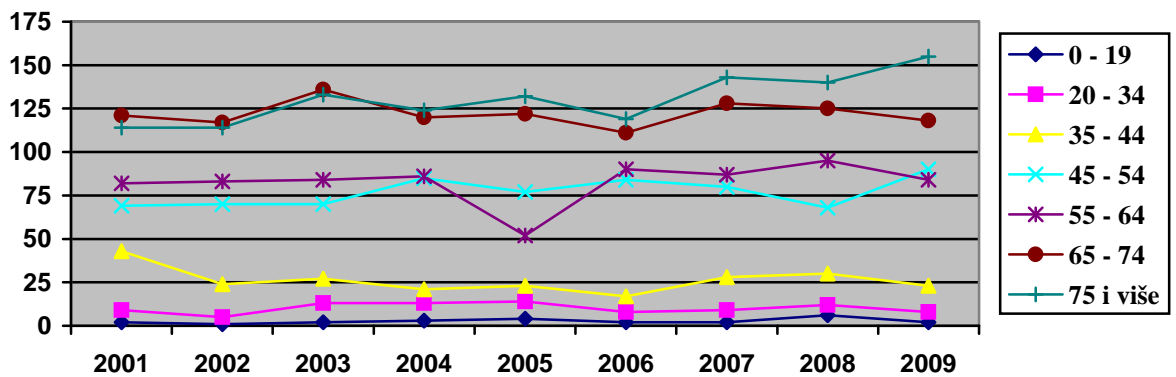
Slika 4.2. Deset vodećih sijela raka kod novooboljelih osoba ženskog spola u Istarskoj županiji u 2009. godini



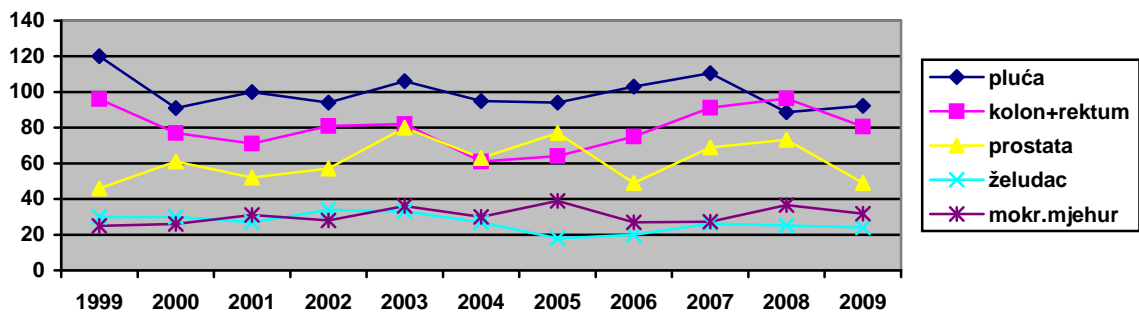
Slika 4.3. Incidencija raka u Istarskoj županiji od 1999. do 2009. godine – stopa na 100.000 stanovnika



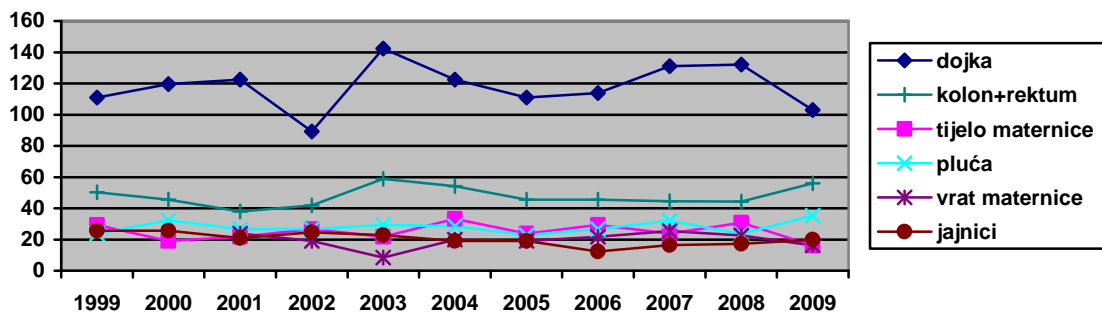
Slika 4.4. Novooboljeli od raka (muški spol) po dobnim skupinama 2001. - 2009. godine



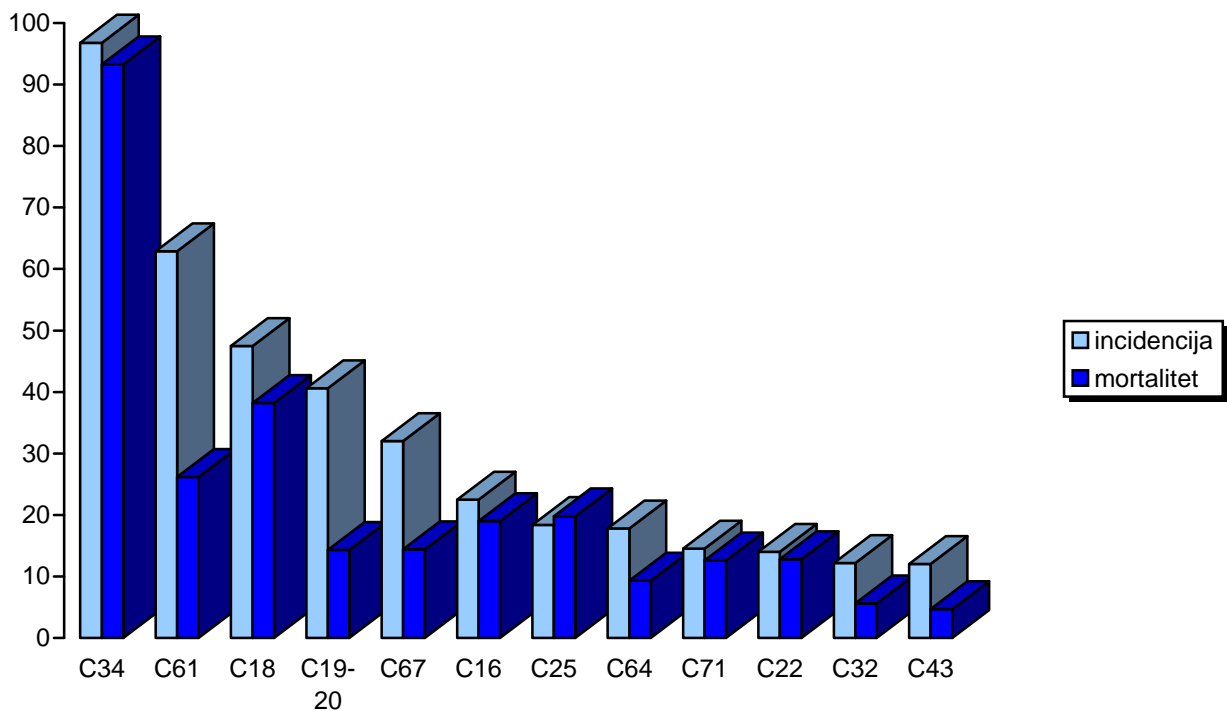
Slika 4.5. Novooboljeli od raka (ženski spol) po dobnim skupinama 2001. - 2009. godine



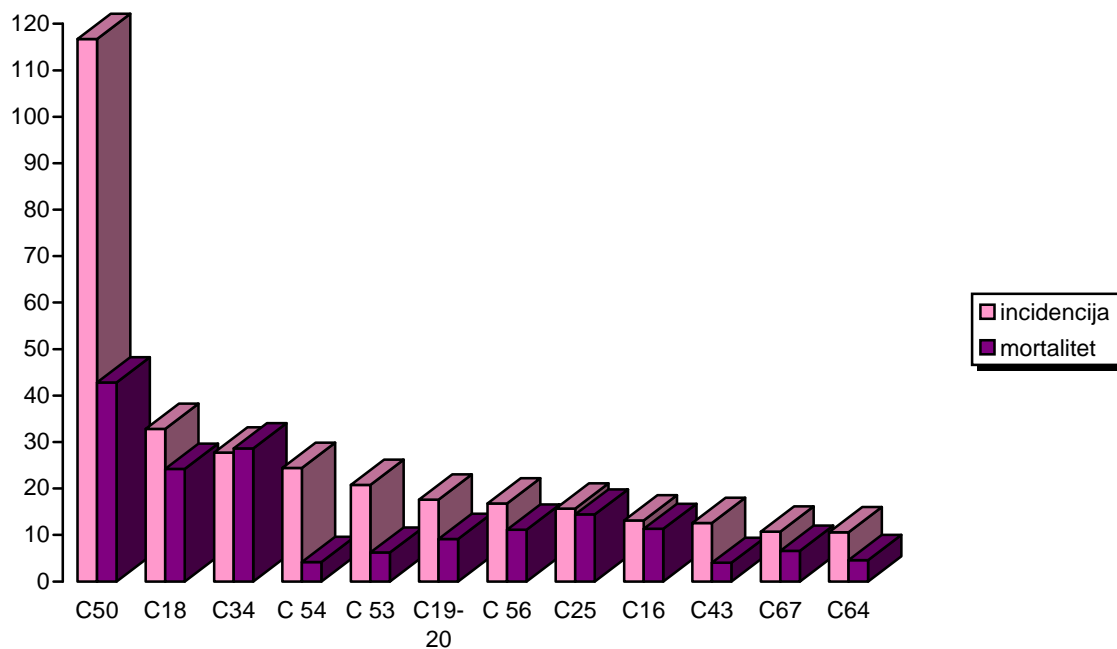
Slika 4.6. Incidencija vodećih sijela raka kod osoba muškog spola u Istarskoj županiji – stopa na 100.000



Slika 4.7. Incidencija vodećih sijela raka kod osoba ženskog spola u Istarskoj županiji – stopa na 100.000



Slika 4.8. Vodeća sijela raka kod novooboljelih osoba muškog spola u Istarskoj županiji - incidencija i mortalitet (prosjeak 2005.-2009. godina) – stopa na 100.000



Slika 4.9. Vodeća sijela raka kod novooboljelih osoba ženskog spola u Istarskoj županiji – incidencija i mortalitet (prosjeak 2005.-2009. godina) – stopa na 100.000

UMRLI

4.2. Umrli od novotvorina (C00-D48) u Istarskoj županiji u 2010. godini

DIJAGNOZA	UKUPNO	muški	ženski
UKUPNO	666	369	297
Ukupno zloćudne novotvorine (C00-C97)	655	366	289
C00-C14 usne, usna šupljina i ždrijelo	13	11	2
C02 ostali i nespecificirani dijelovi jezika	4	3	1
C06 ostali i nespecificirani dijelovi usne šupljine	1	1	-
C07 zaušna (parotidna) žlijezda	2	1	1
C10 orofarinks	3	3	-
C12 piriformni sinus	1	1	-
C13 hipofarinks	2	2	-
C15-C26 probavnih organa	228	135	93
C15 jednjak	8	7	1
C16 želudac	36	18	18
C18 debelo crijevo (kolon)	81	46	35
C19 rektosigmoidni prijelaz	4	2	2
C20 završno debelo crijevo (rektum)	31	26	5
C22 jetra i intrahepatični žučni vodovi	21	16	5
C23 žučni mjehur	4	-	4
C24 ostali i nespecificirani dijelovi bilijarnog trakta	10	5	5
C25 gušterača	31	15	16
C26 ostali i nedovoljno definirani probavni organi	2	-	2
C30-C39 dišnih i organa prsnog koša	138	106	32
C31 akcesorni sinusi	1	-	1
C32 grkljan (larinks)	13	11	2
C33 dušnika (traheje)	1	-	1
C34 dušnice (bronh) i pluća	121	94	27
C37 prsne žlijezde (timusa)	1	-	1
C38 srce, sredoprse (medijastinum) i plućna ovojnica (pleura)	1	1	-
C40-C41 kosti i zglobne hrskavice	1	-	1
C41 kosti i zglobne hrskavice ostalih i nespecificiranih sjela	1	-	1
C43-C44 melanom i ostale zloćudne novotvorine kože	8	4	4
C43 zloćudni melanom kože	6	3	3
C44 ostale zloćudne novotvorine kože	2	1	1
C45-C49 mezotelijalno i meko tkivo	13	9	4
C45 mezoteliom	6	5	1
C48 retroperitoneum i peritoneum	1	-	1
C49 ostalog vezivnog i mekog tkiva	6	4	2
C50 dojka	49	-	49
C51-C58 ženskih spolnih organa	31	-	31
C51stidnica (vulva)	3	-	3
C53 vrat maternice (cerviks)	7	-	7
C54 trup maternice (korpus)	4	-	4
C55 maternice, nespecificirani dio	4	-	4
C56 jajnik (ovarij)	13	-	13
C60-C63 muški spolni organi	34	34	-
C60 spolni ud (penis)	2	2	-
C61 kestenjača (prostata)	32	32	-
C64-C68 urinarni sustav	43	22	21
C64 bubreg, osim bubrežne zdjelice	15	10	5
C67 mokraćni mjehur	27	12	15
C68 ostalih i nespecificiranih mokraćnih organa	1	-	1
C69-C72 oko, mozak i ostali dijelovi središnjeg živčanog sustava	26	10	16
C70 moždana ovojnica	1	-	1
C71 mozak	24	10	14
C72 kralježnična moždina, moždani živci i ostali dijelovi SŽS	1	-	1

4.2. Umrli od novotvorina (C00-D48) u Istarskoj županiji u 2010. godini – nastavak

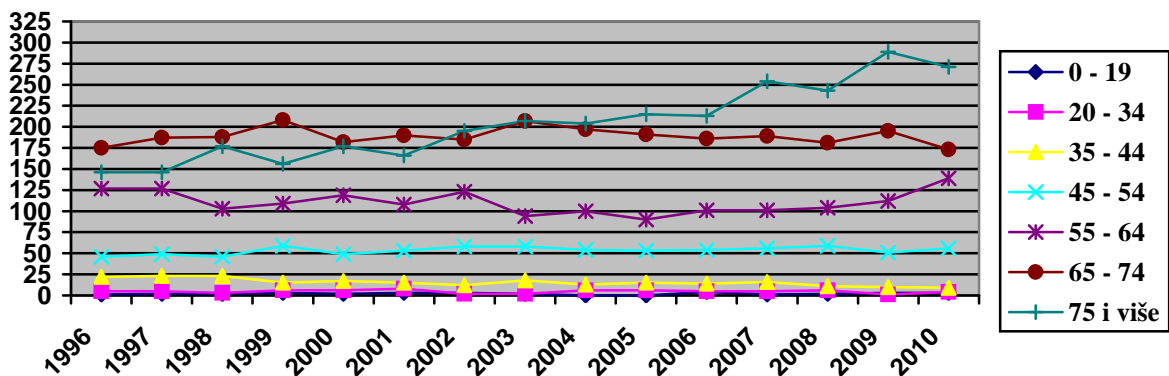
DIJAGNOZA	UKUPNO	muški	ženski
C73-C75 štitnjača i ostale žlijezde s unutrašnjim izlučivanjem	3	2	1
C73 štitnjača	2	1	1
C74 nadbubrežna žlijezda	1	1	-
C76-C80 nedovoljno definirana, sekundarna i nespecificirana sijela	22	13	9
C76 ostala i nedovoljno definirana sijela	1	1	-
C78 sekundarne zloćudne novotvorine dišnih i probavnih organa	14	10	4
C79 sekundarne zloćudne novotvorine ostalih sijela	2	1	1
C80 bez specificiranog sijela	5	1	4
C81-C96 limfno, hematopoezno i srodno tkivo	46	20	26
C81 Hodgkinova bolest	2	-	2
C85 ostale i nespecificirane vrste non-Hodgkin limfoma	8	1	7
C90 multipli mijelom i zloćudne plazmocitne novotvorine	14	6	8
C91 limfatična leukemija	10	5	5
C92 mijeloična leukemija	9	7	2
C95 leukemija stanica nespecificirane vrste	2	1	1
C96 ostale i nespecificirane zloćudne novotvorine limfnog, hematopoeznoga i srodnih tkiva	1	-	1
Ukupno dobroćudne novotvorine (D10-D36)	6	2	4
D32 moždane ovojnice (meninge)	4	2	2
D33 mozga i ostalih djelova središnjeg živčanog sustava	2	-	2
Ukupno novotvorine nesigurne i nepoznate prirode (D37-D48)	5	1	4
D44 žlijezde s unutrašnjim izlučivanjem (endokrinih)	1	-	1
D46 Mijelodisplastični sindromi	1	-	1
D47 Ostale limfnog, hematop. i srodnog tkiva nesigurne ili nepoz. prirode	3	1	2

Izvor: Državni zavod za statistiku Republike Hrvatske

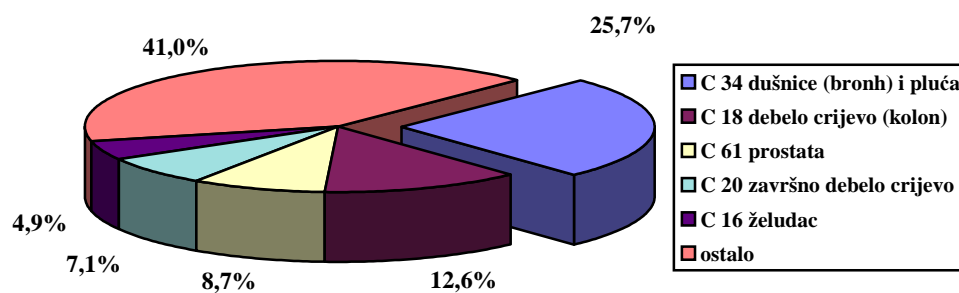
4.3. Umrli od raka (C00-C97) po dobnim skupinama 2000. - 2010. godine

DOB	2000.	2001.	2002.	2003.	2004.	2005.	2006.	2007.	2008.	2009.	2010.
UKUPNO	552	543	575	588	574	570	577	622	606	661	655
0 - 19	2	3	3	2	-	-	4	1	2	3	3
20 - 34	6	8	2	2	6	6	5	5	6	1	4
35 - 44	17	15	12	18	13	15	14	16	11	10	9
45 - 54	49	53	58	58	54	53	54	56	59	51	56
55 - 64	119	108	123	94	100	90	101	101	104	112	139
65 - 74	182	190	185	207	197	191	186	189	181	195	173
75 i više	177	166	195	207	204	215	213	254	243	289	271

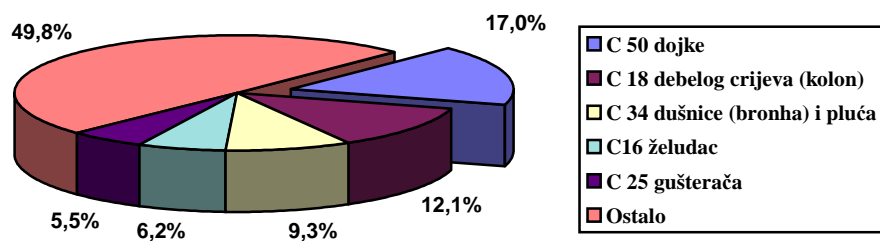
Izvor: Državni zavod za statistiku Republike Hrvatske



Slika 4.10. Umrli od raka po dobnim skupinama 1996. - 2010. godine



Slika 4.11. Pet vodećih malignih bolesti - uzroka smrti osoba muškog spola u Istarskoj županiji u 2010. godini

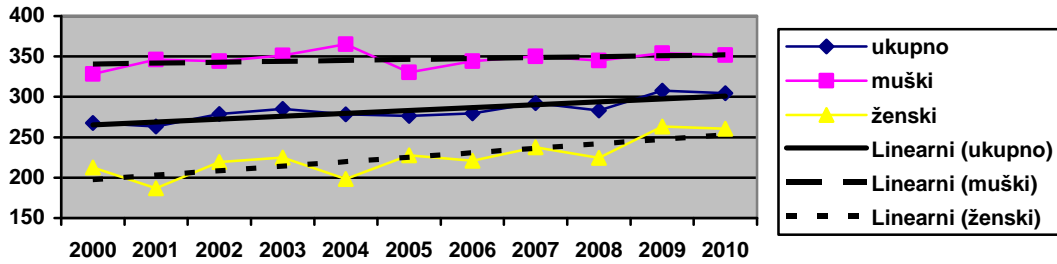


Slika 4.12. Pet vodećih malignih bolesti - uzroka smrti osoba ženskog spola u Istarskoj županiji u 2010. godini

4.4. Umrli po sijelu raka, dobi i spolu 2010. godine u Istarskoj županiji - nastavak

Šifra MKB	Spol	Ukupno	0-19	20-39	40-44	45-49	50-54	55-59	60-64	65-69	70-74	75-79	80-84	85 i više
C73 štitnjača	sv.	2	-	-	-	-	-	-	-	2	-	-	-	-
	m.	1	-	-	-	-	-	-	-	1	-	-	-	-
C74 nadbubrežna žlijezda	sv.	1	-	-	-	-	-	-	1	-	-	-	-	-
	m.	1	-	-	-	-	-	-	1	-	-	-	-	-
C76 ostala i nedovoljno definirana sijela	sv.	1	-	-	-	-	-	1	-	-	-	-	-	-
	m.	1	-	-	-	-	-	1	-	-	-	-	-	-
C78 sekundarne zloć. novotvorine dišnih i probavnih organa	sv.	14	-	-	-	-	-	3	-	3	1	4	2	1
	m.	10	-	-	-	-	-	2	-	2	-	3	2	1
C79 sekundarna novotorina ostalih sjela	sv.	2	-	-	-	-	1	-	-	1	-	-	-	-
	m.	1	-	-	-	-	-	-	-	1	-	-	-	-
C80 bez specificiranog sijela	sv.	5	-	1	-	-	-	-	-	-	1	-	2	1
	m.	1	-	-	-	-	-	-	-	-	-	-	-	1
C81 Hodgkinova bolest	sv.	2	-	-	-	-	-	-	-	-	-	1	-	1
	m.	-	-	-	-	-	-	-	-	-	-	-	-	-
C85 ostale i nespecificirane vrste non-Hodgkin limfoma	sv.	8	-	-	-	-	-	1	2	2	-	2	-	1
	m.	1	-	-	-	-	-	-	1	-	-	-	-	-
C90 multipli mijelom i zloćudne plazmocitne novotvorine	sv.	14	-	-	-	-	-	-	3	2	2	5	2	-
	m.	6	-	-	-	-	-	-	2	-	-	3	1	-
C91 limfatična leukemija	sv.	10	-	-	-	-	1	-	2	-	1	1	1	4
	m.	5	-	-	-	-	-	-	1	-	-	-	1	3
C92 mijeloična leukemija	sv.	9	-	2	-	-	1	1	2	-	1	2	-	-
	m.	7	-	2	-	-	1	1	2	-	-	1	-	-
C95 leukemija stanica nespecificirane vrste	sv.	2	-	-	-	-	-	-	-	-	1	-	1	-
	m.	1	-	-	-	-	-	-	-	-	1	-	-	-
C96 ostale i nespecificirane zloćudne novotv. limfnog i srodnih tkiva	sv.	1	-	-	-	-	-	-	-	-	-	1	-	-
	m.	-	-	-	-	-	-	-	-	-	-	-	-	-
Umrli od ostalih novotvorina	sv.	11	-	-	1	-	-	1	-	2	2	4	1	-
	m.	3	-	-	-	-	-	-	-	1	1	1	-	-
Dobročudne novotvorine:														
D32 dobroćudna novotvorina moždane ovojnice (meninge)	sv.	4	-	-	-	-	-	-	-	1	-	2	1	-
	m.	2	-	-	-	-	-	-	-	1	-	1	-	-
D33 dobroćudna novotvorina mozga i ostalih djelova SŽS	sv.	2	-	-	-	-	-	-	-	1	1	-	-	-
	m.	-	-	-	-	-	-	-	-	-	-	-	-	-
Novotvorine nesigurne i nepoznate prirode:														
D44 žlijezda s unutrašnjim izlučiv. nesigurne i nepoznate prirode	sv.	1	-	-	1	-	-	-	-	-	-	-	-	-
	m.	-	-	-	-	-	-	-	-	-	-	-	-	-
D46 Mijelodisplastični sindromi	sv.	1	-	-	-	-	-	-	-	-	-	1	-	-
	m.	-	-	-	-	-	-	-	-	-	-	-	-	-
D47 Ostale novotv.limfnog, hematop. i srodnog tkiva nesigurne ili nepoznate prirode	sv.	3	-	-	-	-	-	1	-	-	1	1	-	-
	m.	1	-	-	-	-	-	-	-	-	1	-	-	-

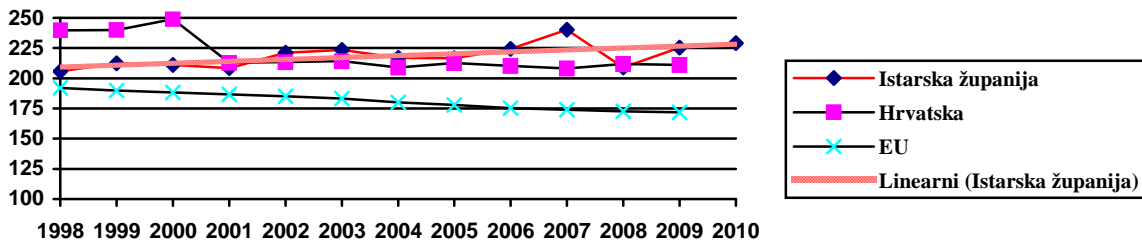
Izvor: Državni zavod za statistiku Republike Hrvatske



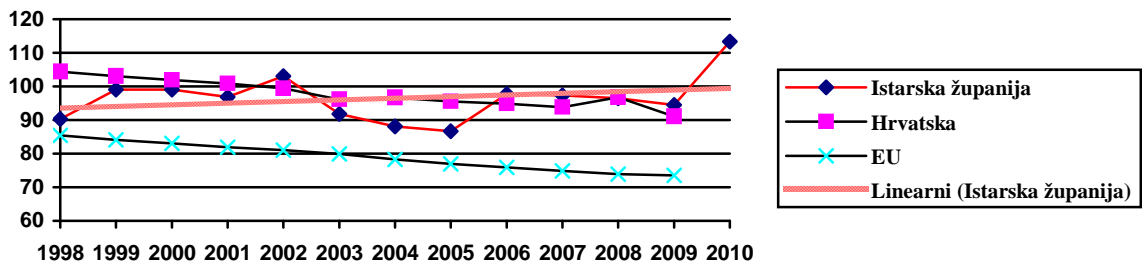
Slika 4.13. Mortalitet od raka u Istarskoj županiji od 2000. do 2010. godine – stopa na 100.000 stanovnika

Dobno-standardizirane stope smrtnosti

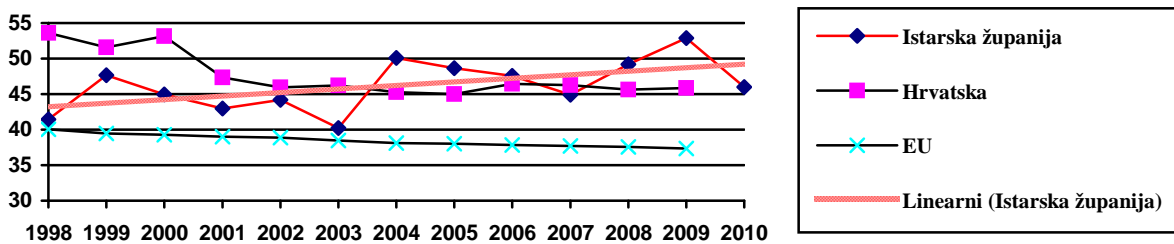
Izvor: podaci za Istarsku županiju – ZJZ (računato prema popisu 2001.), ostali podaci European health for all database (HFA-DB), WHO Regional Office for Europe



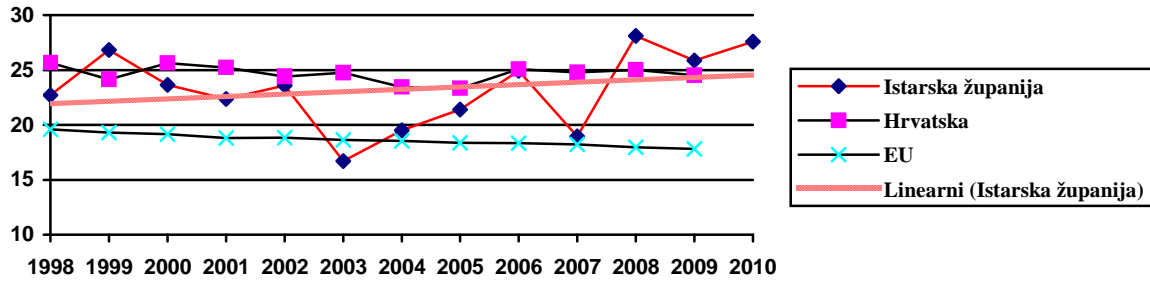
Slika 4.14. Dobno-standardizirane stope smrtnosti od zloćudnih novotvorina, na 100.000 stanovnika (ukupna dob)



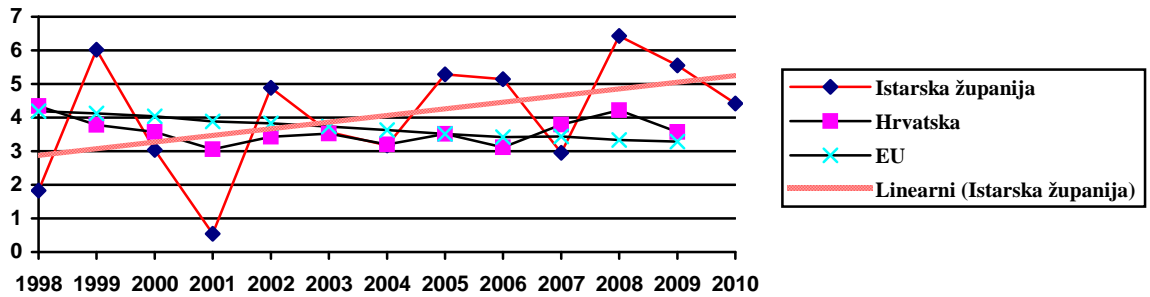
Slika 4.15. Dobno-standardizirane stope smrtnosti od zloćudnih novotvorina, na 100.000 stanovnika (0-64 godine)



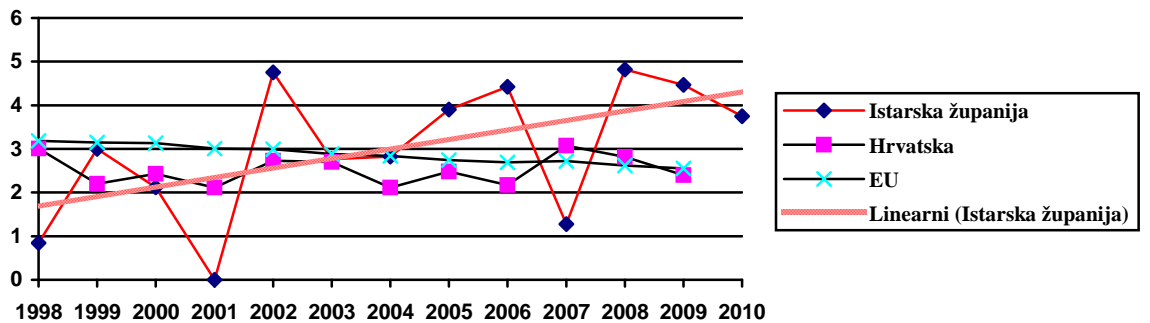
Slika 4.16. Dobno-standardizirane stope smrtnosti od raka traheje, bronha i pluća, na 100.000 stanovnika (ukupna dob)



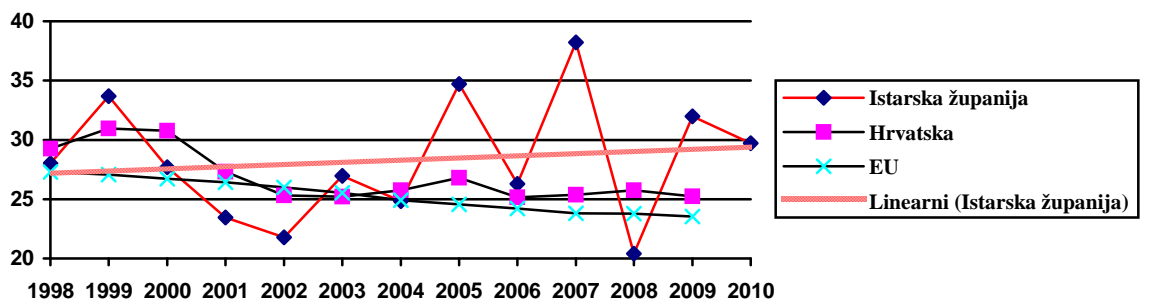
Slika 4.17. Dobno-standardizirane stope smrtnosti od raka traheje, bronha i pluća, na 100.000 stanovnika (0-64 godine)



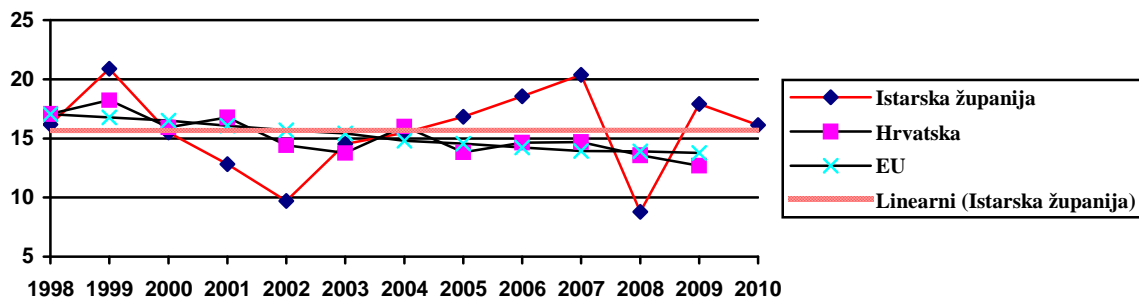
Slika 4.18. Dobno-standardizirane stope smrtnosti od raka vrata maternice, na 100.000 stanovnika (ukupna dob)



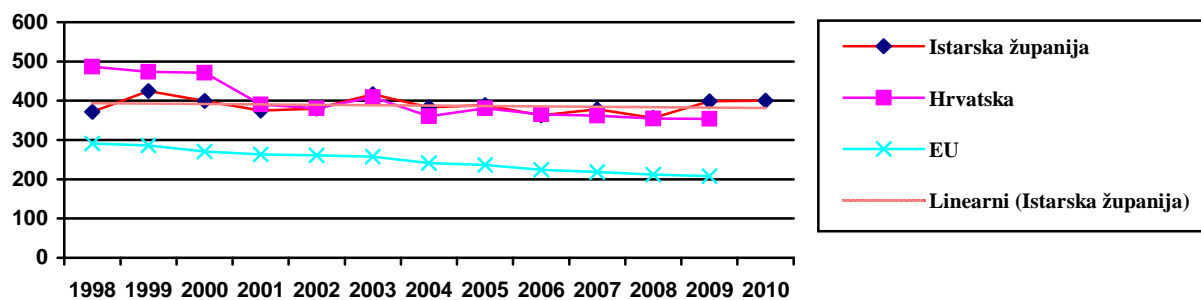
Slika 4.19. Dobno-standardizirane stope smrtnosti od raka vrata maternice, na 100.000 stanovnika (0-64 godine)



Slika 4.20. Dobno-standardizirane stope smrtnosti od raka dojke žena, na 100.000 stanovnika (ukupna dob)



Slika 4.21. Dobno-standardizirane stope smrtnosti od raka dojke žena, na 100.000 stanovnika (0-64 godina)



Slika 4.22. Dobno-standardizirane stope smrtnosti bolesti vezanih uz pušenje*, na 100.000 stanovnika (ukupna dob)

* C01-02, C05-07, C09-10, C12-15, C32, C34, I21-22, I25, I60-64, I67, I69, J42, J44-45

NACIONALNI PROGRAMI

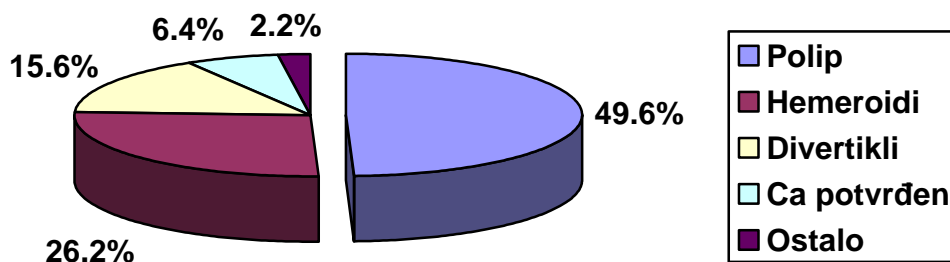
RANO OTKRIVANJE RAKA DEBELOG CRIJEVA

4.5. Odaziv i rezultati obrade uzoraka stolica u Nacionalnom programu ranog otkrivanja raka debelog crijeva u Istarskoj županiji od 2008.-2010. godine

Godište	Poslano poziva	Primljeno kuverti - odaziv		Broj obrađenih osoba	Pozitivno	
		Broj	%		Broj	%
1933.	2072	432	20,8	418	58	13,9
1934.	2126	377	17,7	377	44	11,7
1935.	2267	390	17,2	390	38	9,7
1936.	2204	414	18,8	414	28	6,8
1937.	2388	579	24,2	577	68	11,8
1938.	2573	515	20,0	501	45	9,0
1939.	2669	491	18,4	483	43	8,9
1940.	2723	593	21,8	587	54	9,2
1941.	2473	574	23,2	572	45	7,9
1942.	2499	639	25,6	633	54	8,5
1943.	2425	551	22,7	549	58	10,6
1944.	2153	417	19,4	417	29	7,0
1945.	1695	347	20,5	347	35	10,1
1933.-1945.	30267	6319	20,9	6265	599	9,6
1952.	3677	257	7,0	257	7	2,7
1953.	3675	540	14,7	540	35	6,5
1954.	3686	604	16,4	604	31	5,1
1955.	3716	573	15,4	573	21	3,7
1956.	3813	606	15,9	606	17	2,8
1957.	3490	576	16,5	576	25	4,3
1952.-1957.	22057	3156	14,3	3156	136	4,3
UKUPNO	52324	9475	18,1	9421	735	7,8

4.6. Rezultati kolonoskopija u Nacionalnom programu ranog otkrivanja raka debelog crijeva u Istarskoj županiji od 2008.-2010. godine

Godište	Naručeno na kolonoskopiju	Odbilo	Obavljeno kolonoskopija	Uredan nalaz	Patološki nalaz	
					Broj	%
1933.	58	13	45	16	28	62,2
1934.	44	10	34	8	26	76,5
1935.	38	11	24	7	17	70,8
1936.	28	8	20	1	19	95,0
1937.	68	12	56	15	41	73,2
1938.	45	5	41	5	36	87,8
1939.	43	14	29	9	20	69,0
1940.	54	9	44	6	38	86,4
1941.	45	9	36	7	29	80,6
1942.	54	10	42	4	38	90,5
1943.	56	11	45	5	40	88,9
1944.	29	8	18	5	13	72,2
1945.	34	9	25		25	100,0
1933.-1945.	596	129	459	88	370	80,6
1952.	4					
1953.	33	3	24	4	20	83,3
1954.	31	5	23	5	18	78,3
1955.	21		20	2	18	90,0
1956.	14	2	12	4	8	66,7
1957.	23		23	3	20	87,0
1952.-1957.	126	10	102	18	84	82,4
UKUPNO	722	139	561	106	454	80,9



Slika 4.23. Patološki nalazi utvrđeni kolonoskopijom u Nacionalnom programu ranog otkrivanja raka debelog crijeva u Istarskoj županiji od 2008.-2010. godine

RANO OTKRIVANJE RAKA DOJKE

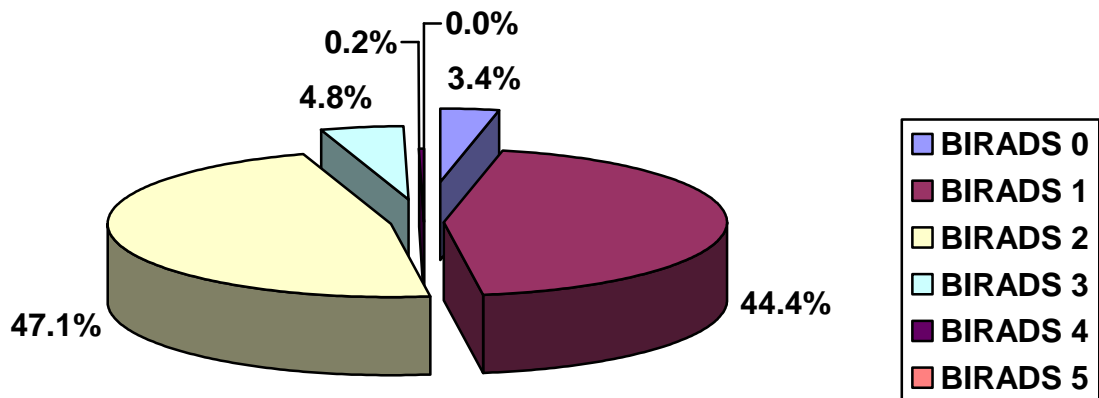
4.7. Mamografske jedinice u Istarskoj županiji uključene u II ciklus Nacionalnog programa ranog otkrivanja raka dojke 2009.-2011.

MMG jedinica	
Dom zdravlja	
1.	Istarski domovi zdravlja Ispostava Labin
2.	Istarski domovi zdravlja Ispostava Buzet
3.	Istarski domovi zdravlja Ispostava Rovinj
Bolnica	
4.	Opća bolnica Pula
Privatne poliklinike*	
5.	Poliklinika Ars Medica Pula*
6.	Poliklinika Jelovac Kmačići*

*od 01.05.2010. isključene odlukom MZSS i HZZO-a

4.8. Žene pozivane u II ciklusu Nacionalnog programa ranog otkrivanja raka dojke u Istarskoj županiji (od rujna 2009. do prosinca 2010. godine) – nepotpuni rezultati

Godište	Broj žena za pozvati	Pozvane žene	%	Ponovno pozvane žene	Uvedenih nalaza
1940.	1 445	793	54.88	162	613
1941.	1 291	865	67.00	320	585
1942.	1 317	1 050	79.73	402	657
1943.	1 258	995	79.09	386	601
1944.	1 093	862	78.87	356	504
1945.	842	668	79.33	282	388
1946.	1 282	957	74.65	350	598
1947.	1 585	1 193	75.27	455	723
1948.	1 623	1 355	83.49	557	794
1949.	1 831	1 505	82.20	612	900
1950.	1 770	1 596	90.17	767	834
1951.	1 689	1 565	92.66	820	780
1952.	1 961	1 725	87.97	897	871
1953.	1 911	1 737	90.89	876	896
1954.	1 925	1 839	95.53	1 013	921
1955.	2 002	1 883	94.06	1 041	961
1956.	1 954	774	39.61	39	649
1957.	1 775	493	27.77	-	397
1958.	1 868	282	15.10	2	220
1959.	1 958	1 538	78.55	811	722
1960.	1 985	1 049	52.85	380	649
UKUPNO	34 365	24 724	71.95	10 528	14 263



Slika 4.24. Nalazi mamografije žena pozvanih u II ciklusu (od rujna 2009. do prosinca 2010. godine) prema BIRADS klasifikaciji – nepotpuni rezultati

Tumačenje BIRADS klasifikacije

BIRADS*	
0	Neodređen nalaz – potrebne dodatne pretrage
1	Uredan nalaz
2	Benigni nalaz
3	Vjerojatno benigni nalaz – rizik maligniteta manji od 2% - potreban UZV ili kontrolno mamografsko snimanje i pregled u roku od 6 mj.
4	Suspektna promjena – rizik maligniteta 2-94% - odmah potrebna daljnja citološka ili patohistološka obrada
5	Visoko suspektno maligna promjena - rizik maligniteta veći od 94% - odmah uputiti kirurgu

*Breast Imaging Reporting and Data System - The American College of Radiology

ŽUPANIJSKI PROGRAM RANOG OTKRIVANJA RAKA DOJKE

4.9. Rezultati Županijskog programa preventivne mamografije (2005.-2010. godina)

Godište	Pozvano	Odazvano	Odazvano + obavile unutar 24 mj.*	%
1959.	1 827	746	1 065	58,29
1960.	1 836	645	1 023	55,72
1961.	1 807	647	941	52,08
1962.	1 920	723	954	49,69
1963.	1 823	582	874	47,94
1964.**	1 787	555	773	43,26
UKUPNO	11000	3 898	5 630	51,18

*uključene i žene koje su po drugoj osnovi obavile mamografiju

** nepotpuni rezultati